

WinTV-HVR-930C WinTV-HVR-900 WinTV-HVR-900-SE

Installationsanleitung

Hauppauge Computer Works
Krefelder Str. 66 · 41066 Mönchengladbach
Tel. Kundendienst: (+49) 02161 694 88 40 · Fax: (+49) 02161 694 88 15
email: info@hauppauge.de
www.hauppauge.de

Inhalt des WinTV-Pakets

- A** WinTV-HVR-900 Hybrid-Stick oder WinTV-HVR-930C Hybrid-Stick
- B** USB Verlängerungskabel (nur bei einigen Modellen)
- C** Portable DVB-T Antenne (nur bei einigen Modellen)
- D** Audio-/Video-Eingangskabel (nur bei einigen Modellen)
- E** Fernbedienung mit einer CR2016 Batterie (nur bei einigen Modellen)
- F** Installations-CD-ROM

Für den genauen Verpackungsinhalt beziehen Sie sich bitte auf die Verpackungsaufschrift.

1. Anschluss des WinTV-HVR-Sticks

- Schalten Sie Ihren Computer ein und warten Sie, bis das Betriebssystem geladen ist.
- Schließen Sie den WinTV-HVR-Stick an einen freien USB 2.0 Port des Computers an. Sie können dazu bei Bedarf das USB-Verlängerungskabel verwenden (falls beiliegend).

Hinweis: Aufgrund mangelnder Spannungsversorgung beim Betrieb mehrerer Geräte an einem USB-Anschluss wird die Verwendung eines passiven USB-Hubs nicht empfohlen. Ein USB-Hub mit Netzteil kann allerdings verwendet werden.

2. Anschluss von TV-Signal und A/V-Kabel

Mit dem WinTV-HVR-Stick können Sie digitales Fernsehen über eine Antenne (DVB-T) und ausserdem analoge TV-Sender über Antenne oder Kabelanschluss empfangen.

Mit dem WinTV-HVR-930C Stick können Sie zusätzlich digitale TV-Sender über Kabelanschluss empfangen (DVB-C).

Schließen Sie Ihre DVB-T Antenne, Ihr Kabelfernsehen oder den RF-Ausgang Ihrer Set-Top-Box (Koax-Kabel) an den TV-Eingang des WinTV-HVR-Sticks an.

Je nach Region und Empfangsstärke kann eine Dach-/Aussenantenne bessere Resultate beim DVB-T Sendersuchlauf liefern als eine Zimmerantenne. Informieren Sie sich bitte über Ihre regionale DVB-T Empfangssituation, z.B. im Internet bei www.ueberall-tv.de

Hinweis: Geeignete DVB-T Antennen sind passive Antennen und aktive Antennen mit eigener Stromversorgung. Antennen, die eine Spannungsversorgung durch den Receiver benötigen, sind nicht geeignet!

Sie können auch Quellen über das AV-Eingangskabel anschließen. Verbinden Sie das entsprechende Gerät über den Composite- oder SVideo-Anschluss für das Videosignal und den Klinke-Anschluss für das Audiosignal mit dem AV-Eingangskabel.

Hinweis: Die meisten Videorecorder, die keinen separaten S-Video-Ausgang besitzen, übertragen auch kein S-Video Signal über einen SCART-Adapter. Es ist dann nur ein Schwarz-Weiß-Bild zu sehen. Daher sollte bei diesen Geräten der Composite-Anschluss verwendet werden.

3. Installation von Treiber und Software

Legen Sie die WinTV Installations-CD-ROM ein. Automatisch erscheint nun ein Fenster mit dem Hauppauge-Logo.

Hinweis: Falls nach dem Einlegen der CD-ROM dieses Fenster nicht erscheint, öffnen Sie Ihren Arbeitsplatz, wählen Sie Ihr CD-/DVD-Laufwerk und doppelklicken Sie auf die Datei Setup.

Klicken Sie auf **Step 1: Install Drivers**, um die Treiber zu installieren.
Es erscheint nun ein blaues Fenster in dem der aktuelle Status der Treiberinstallation angezeigt wird. Wenn diese beendet ist, klicken Sie auf die Schaltfläche (**click to exit**).

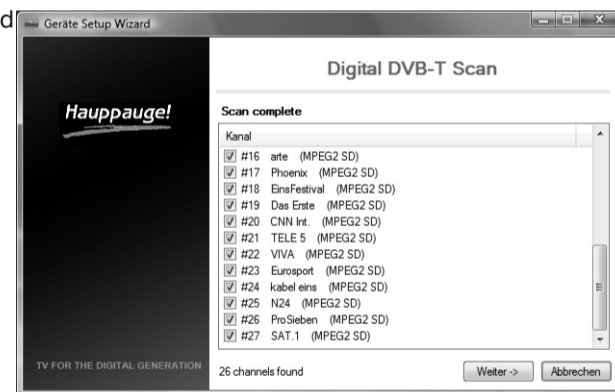


Klicken Sie nun auf **Step 2: Install WinTV**, um die TV-Anwendung zu installieren. Nach Auswahl der Sprache wird das WinTV Setup Fenster geöffnet und die Anwendungskomponenten installiert.
Es wird empfohlen, die Vorgaben für das Programm- und Daten-Verzeichnis von WinTV zu übernehmen und jeweils auf **Weiter** zu klicken.



Klicken Sie nach Abschluss der Installation auf **Exit**.

Gefundene Sender werden während des Suchlaufs aufgelistet. Klicken Sie nach Beendigung des Suchlaufs auf **Weiter**.



Hinweis: Bei Analog-TV haben Sie zusätzlich die Option, den Composite-Video bzw. S-Video-Eingang einzurichten. Wenn Sie diese Eingänge verwenden wollen, markieren Sie die Option "Composite/S-Video Eingänge hinzufügen".

4. Start von WinTV v7 und Sendersuche

Beim ersten Start der WinTV-Anwendung erscheint der **Geräte-Setup-Wizard**. Setzen Sie das Häkchen entsprechend des angeschlossenen TV-Signals bei **Digital DVB-T, Analog-TV** bzw. **Digital DVB-C** (nur WinTV-HVR-930C) und klicken Sie auf **Weiter**.

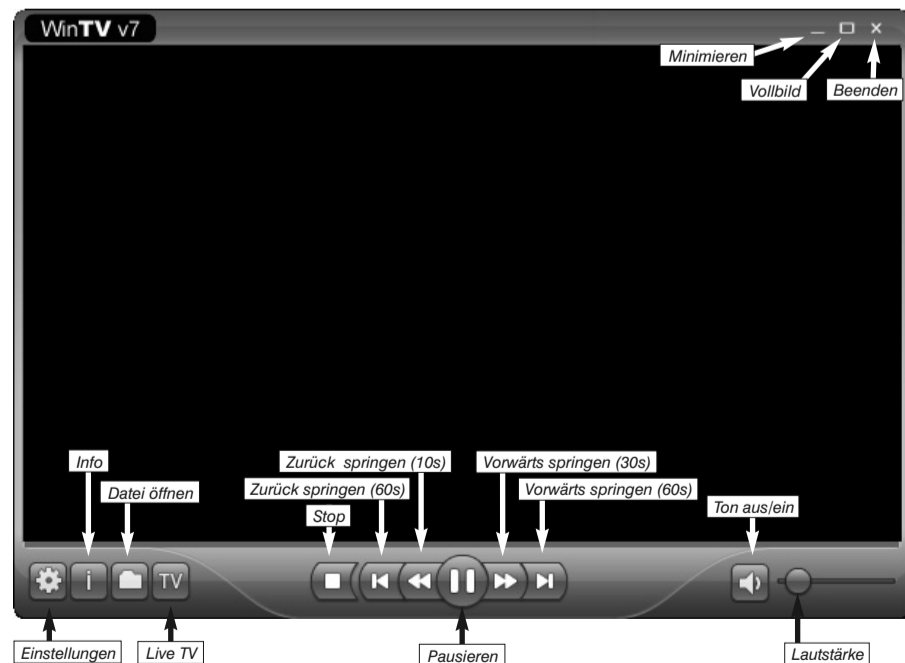
Beim Empfang von DVB-T und DVB-C wählen Sie nun das Land und Ihre Region. Falls Ihre Region nicht aufgeführt ist, wählen Sie **"All Regions"**.

Klicken Sie auf **Weiter**, um den Suchlauf zu starten.



5. Benutzung von WinTV v7

WinTV v7 hat viele Funktionen, wie Live TV, TV-Aufnahme und Wiedergabe, zeitversetztes Fernsehen, einen Aufnahmeplaner, einen Elektronischen Programmführer und Video-textdarstellung.



Fernsehmodus

Um Live-TV zu schauen, klicken Sie auf den Button **TV**.

Wiedergabemodus

Um eine TV-Aufnahme für die Wiedergabe zu öffnen, klicken Sie auf den **Datei öffnen** Button und wählen die gewünschte Datei aus. Die Aufnahme wird direkt wiedergegeben.

Live-TV Funktionen

Im Live-TV-Modus sehen Sie folgende Bedienelemente am unteren Rand der WinTV-Anwendung:



Kanalwechsel



Um den Sender zu wechseln, klicken Sie auf den **Kanal auf** oder **Kanal ab** Button, oder drücken Sie die Plus (+) oder Minus (-) Taste auf der Tastatur. Sie können auch direkt die Kanalnummer (zum Beispiel 15), gefolgt von der <Eingabetaste> eingeben.

Info Button



Durch einen Klick auf den **Info** Button wird das On-Screen-Display mit Angaben zum gerade laufenden und folgenden Programm eingeblendet, falls diese EPG Informationen verfügbar sind.

TV Pausieren



Durch einen Klick auf den **Pausieren** Button wird die Darstellung angehalten, das TV-Programm aber weiterhin im Hintergrund aufgezeichnet. Durch einen erneuten Klick auf den selben Button wird die Darstellung fortgesetzt.

Während des Fernsehens können Sie mit einem Klick auf die Buttons **Zurück springen** bzw. **Vorwärts springen** zu einer beliebigen Stellen im Pause-Puffer springen.

TV Aufzeichnen



Um das aktuelle TV-Programm aufzuzeichnen, klicken Sie auf den Button **TV Aufzeichnen**. Automatisch wird ein Dateiname generiert und mit der Aufnahme begonnen. Während der Aufnahme können Sie die Buttons **Zurück springen** bzw. **Vorwärts springen** benutzen. Das Format des Dateinames ist [Sendername]_[Datum]_[Zeit].ts Um die Aufzeichnung zu beenden, klicken Sie auf den Stop Button.

Stop

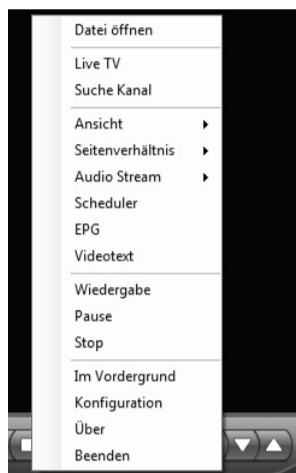


Durch einen Klick auf den **Stop** Button wird der Live TV Modus verlassen bzw. die Aufnahme beendet.

Das Kontext-Menü

Klicken Sie mit der **rechten** Maustaste innerhalb des TV-Fensters, um das **Kontext-Menü** zu öffnen.

Folgende Menüoptionen sind verfügbar:



Menüoption «Audio Stream»

Wenn die aktuelle TV-Sendung mehr als eine Sprache anbietet, können Sie diese hier auswählen.

Menüoption «Seitenverhältnis»

Bei Auswahl von **Automatisch** (empfohlen) wird das Seitenverhältnis entsprechend den Vorgaben des Senders eingestellt (4:3 oder 16:9).

Bei Auswahl von **Ausfüllen** füllt das TV-Bild das Videofenster immer komplett aus.

Menüoption «Ansicht»

Die Ansichten **Normal**, **Nur TV-Fenster** und **Vollbild** sind möglich. In der Ansicht Normal sind alle Bedienelemente zu sehen. In der Ansicht **Nur TV-Fenster** wird nur das TV-Fenster dargestellt. In der Ansicht **Vollbild** füllt das TV-Bild den kompletten Bildschirm aus. Sie können zwischen diesen Ansichten auch per Doppelklick in das TV-Fenster oder mit der Tastenkombination **Strg W** wechseln.

Position und Größe des Anwendungsfensters werden für die Ansichten **Normal** und **Nur TV-Fenster** getrennt gespeichert.

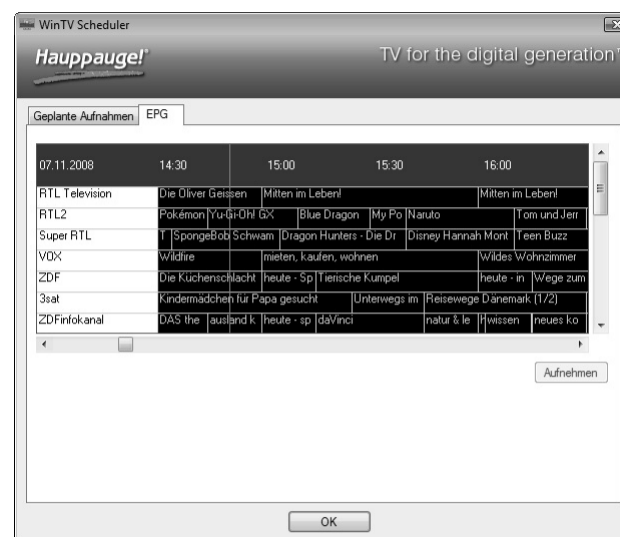
Menüoption «Im Vordergrund»

Ist der Menüeintrag **Im Vordergrund** markiert, so wird das WinTV-Fenster nicht von anderen Fenstern überdeckt (auch wenn es nicht das aktive Fenster ist).

Menüoption «Videotext»

Wählen Sie Videotext im Kontext-Menü, um gegebenenfalls vorhandene Videotextinformationen einzublenden. Normalerweise wird Seite 100 angezeigt. Über die Tastatur können Sie die dreistelligen Seitennummern eingeben. Drücken Sie die Esc-Taste, um die Videotextanzeige zu verlassen.

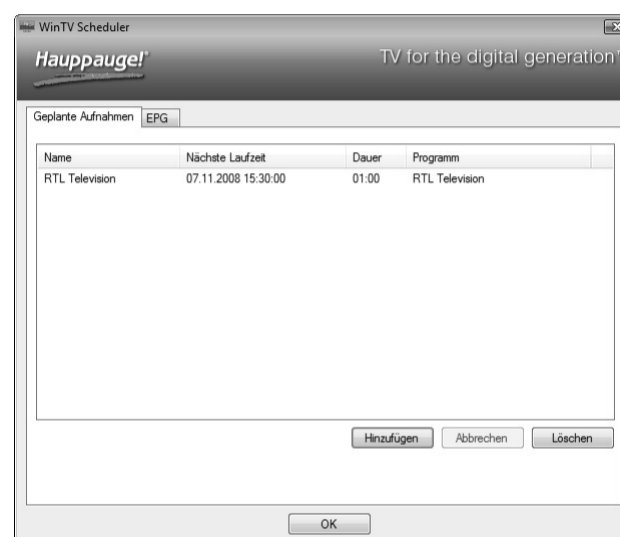
Menüoption «Programmführer» (EPG, nur bei digital TV)



Viele digitale TV-Sender übertragen einen Elektronischen Programmführer (EPG). Wählen Sie einen Programmeintrag mit der Maus, um Details zu sehen. Um das ausgewählte Programm aufzuzeichnen, klicken Sie auf den Button **Aufnehmen**. Bestätigen Sie die Aufnahme im Fenster «Aufnahme hinzufügen/editieren» mit einem Klick auf **OK**. Die geplante Aufnahme wird zum Scheduler hinzugefügt.

Menüoption «Aufnahmeplaner» (Scheduler)

Der Aufnahmeplaner ermöglicht Ihnen, ein Programm automatisch zu einer bestimmten Zeit aufzuzeichnen.



Im Scheduler-Fenster werden alle geplanten Aufnahmen, seien sie manuell oder durch den Programmführer programmiert worden, aufgelistet. Hier können Sie bereits geplante Aufnahmen löschen oder neue Aufnahmen planen. Der Button **Abbrechen** ermöglicht es Ihnen, im Moment durchgeführte Aufnahmen abzubrechen.

Um eine geplante Aufnahme hinzuzufügen, klicken Sie auf den Button **Hinzufügen**.



Hier geben Sie die erforderlichen Informationen wie Kanal, Startzeit, Dauer etc. ein und bestätigen mit **OK**.

Hinweis: Die WinTV-Anwendung muss nicht geöffnet sein, damit geplante Aufnahmen durchgeführt werden, aber der PC muss eingeschaltet sein. Er kann sich auch im Standby-Modus oder Ruhezustand befinden. Alle geplanten Aufnahmen werden von einem Task mit dem Namen WinTV7Rec.exe durchgeführt.

Einstellungen



Klicken Sie auf den Button **«Einstellungen»**, um das Fenster für die WinTV Einstellungen zu öffnen.

Allgemein: Auf der Registerkarte **Allgemein** kann die Sprache für die Benutzeroberfläche, die bevorzugte Audiosprache bei mehrsprachig ausgestrahlten TV-Sendungen und die Untertitelsprache ausgewählt werden. Zudem kann der Video Renderer (Overlay, VMR9, EVR) für die Videodarstellung und das Format des Computer-Monitors eingestellt werden. Durch Aktivierung der Option «Hardwarebeschleunigung verwenden» kann bei einigen Graphik-Karten die Systembelastung verringert werden.

Ordner: Auf der Registerkarte **Ordner** können Sie eingeben, wo TV-Aufzeichnungen und die Pufferdatei für den Timeshift-Modus abgelegt werden.

Geräte: Um den TV-Tuner zu konfigurieren und nach Sendern suchen zu lassen, wählen Sie das entsprechende Gerät aus der Liste und klicken auf den Button **Wizard**.

Alle Kanäle: Auf der Registerkarte **Alle Kanäle** können Sie einzelne Sender über das Häkchen in der ersten Spalte aktivieren oder deaktivieren. Bei Klick mit der rechten Maustaste auf einen Sender öffnet sich ein Kontext-Menü. Hierrüber ist es möglich, Sender zu löschen, zu betachten oder sich Details anzeigen zu lassen.

WinTV v7 Tastaturbefehle

Kanal +	= Plus (+)	Rücklauf	= Strg + R
Kanal -	= Minus (-)	Live (jetzt)	= Strg + C
Lauter	= Bild auf	Vollbild	= Strg + W
Leiser	= Bild ab	Untertitel ein/aus	= Strg + S
Kanalliste anzeigen	= Strg + L	WinTV Einstellungen	= Strg + I
Ton aus/ein	= Strg + M	TV starten	= Alt + T
Info anzeigen	= Strg + O	Aufnahme starten	= Alt + R
Stream Details	= Strg + D	Stop	= Alt + S
Videotext	= Strg + T	Datei öffnen	= Alt + F
Pausieren	= Strg + Q	Seitenverhältnis ändern	= Strg + A
Wiedergeben	= Strg + P	Normale Ansicht	= Esc
Vorlauf	= Strg + F		

Fernbedienung (nur bei einigen Modellen)

Zur Benutzung der Fernbedienung:

Legen Sie die beiliegende(n) Batterie(n) unter Beachtung der Polarität in die Fernbedienung ein.

Über den Autostart-Ordner im Startmenü von Windows wird die Software für die Fernbedienung beim Start von Windows geladen ("AutoStart IR"). Wenn ir.exe geladen ist, sehen Sie im Info-Bereich in der Taskleiste von Windows ein kleines schwarzes Fernbedienungs-Symbol.

Hinweis: WinTV reagiert nur auf die Fernbedienung, wenn es das aktive Fenster ist.



Bei Problemen

Darstellungsprobleme

Falls es zu Fehlern bei der Darstellung des TV-Bildes kommt, können diese eventuell durch Änderung der Video-Renderer-Optionen behoben werden. Klicken Sie in WinTV auf den Button **Einstellungen** und wählen Sie auf der Registerkarte **Allgemein** einen anderen Video Renderer (z.B. Overlay oder VMR). Starten Sie WinTV neu.

De-Installation von Treiber und Software

Der WinTV-Treiber und die komplette WinTV-Software können mit dem Tool **hcwclear.exe** deinstalliert werden. Doppelklicken Sie dazu im Hauptverzeichnis der Installations-CD-ROM auf **hcwclear.exe** und klicken Sie auf **OK**. Bestätigen Sie mit **Ja**.

Waste Electrical and Electronic Equipment (WEEE): Das Gerät darf nicht mit dem Siedlungsabfall (Hausmüll) entsorgt werden. Dieses Gerät ist entsprechend der europäischen Richtlinie 2002/96/EG über Elektro- und Elektronik-Altgeräte (Waste Electrical and Electronic Equipment - WEEE) gekennzeichnet. Die Richtlinie gibt den Rahmen für eine EU-weit gültige Rücknahme und Verwertung der Altgeräte vor. Für die Rückgabe Ihres Altgeräts nutzen Sie bitte die Ihnen zur Verfügung stehenden Rückgabe- und Sammelsysteme.
FCC Statement FCC ID: H90WINTV CE Statement: This equipment has been tested and complies with EN 55013, EN 55020 and IEC 801-3 part 3 standards.
CAUTION: Changes or modifications not expressly approved by the party responsible for compliance to the FCC Rules could void the user's authority to operate the equipment. Supplementary Television Broadcasting Receiving Apparatus - Appareils supplémentaires de réception de télévision, Canada. Nordic note: Ma kun tilkoples kabel-TV nett via galvanisk isolator