

WinTV-MiniStick WinTV-NOVA-T-Stick

Installationsanleitung

Hauppauge Computer Works
Krefelder Str. 66 · 41066 Mönchengladbach
Tel. Kundendienst: (+49) 02161 694 88 40 · Fax: (+49) 02161 694 88 15
email: info@hauppauge.de
www.hauppauge.de

Inhalt des WinTV-Pakets

A WinTV-MiniStick oder WinTV-NOVA-T-Stick



B USB-Verlängerungskabel



C Infrarot-Fernbedienung und Batterie



D



E

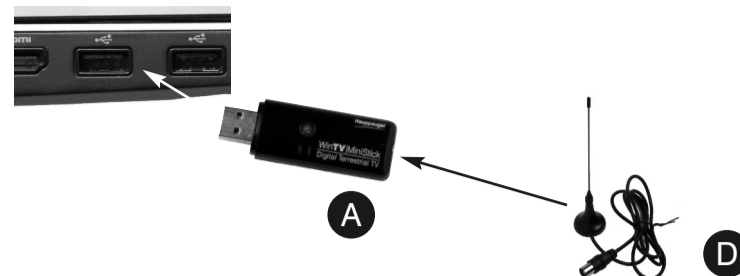


Für den genauen Verpackungsinhalt beziehen Sie sich bitte auf die Verpackungsaufschrift.

Installationsüberblick

Schritt 1

Sie verbinden den **WinTV-Stick (A)** mit einem USB-Port des Computers und die tragbare **TV-Antenne (D)** mit dem WinTV-Stick.



Schritt 2

Sie installieren Treiber und Anwendungssoftware von der beiliegenden Installations-CD-ROM.



Schritt 3 & 4

Sie starten die WinTV Anwendung und lassen nach TV-Sendern suchen.



1. Verbinden Sie den WinTV-Stick mit dem Computer

- Schalten Sie Ihren Computer ein und warten Sie, bis Windows gestartet ist.
- Suchen Sie einen freien **USB 2.0** Port am Computer (normalerweise an der Rück- oder Vorderseite des Computers). Auf Grund des Bedarfs an Bandbreite und Leistung wird der Anschluss an einen USB-Hub nicht empfohlen.
- Verbinden Sie den **WinTV-Stick (A)** mit dem **USB 2.0 Port**. Falls im Lieferumfang vorhanden, können Sie hierfür das **USB-Verlängerungskabel (B)** verwenden.
- Verbinden Sie die beiliegende **tragbare TV-Antenne (D)** mit dem WinTV-Stick. Sie können alternativ eine andere geeignete DVB-T Antenne anschließen.

Hinweis: Wenn beim Anschluss des WinTV-Sticks an den Computer die Meldung erscheint, dass eine neue Hardware gefunden wurde, klicken Sie bitte auf "Abbrechen".

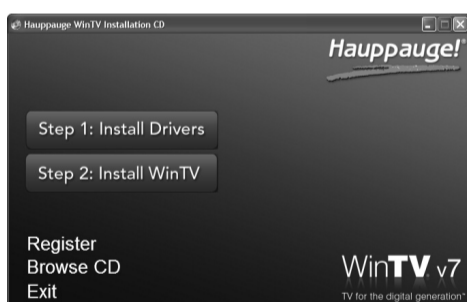
2. Installation von Treiber und Anwendungs-Software

Legen Sie die WinTV Installations-CD-ROM ein. Automatisch erscheint nun ein Fenster mit dem Hauppauge-Logo.

Hinweis: Falls nach dem Einlegen der CD-ROM dieses Fenster nicht erscheint, öffnen Sie Ihren Arbeitsplatz, wählen Sie Ihr CD-/DVD-Laufwerk und doppelklicken Sie auf die Datei Setup.

Klicken Sie auf **Step 1: Install Drivers**, um die Treiber zu installieren.

Es erscheint nun ein blaues Fenster in dem der aktuelle Status der Treiberinstallation angezeigt wird. Wenn diese beendet ist, klicken Sie auf die Schaltfläche (**click to exit**).



Klicken Sie nun auf **Step 2: Install WinTV**, um die TV-Anwendung zu installieren. Nach Auswahl der Sprache wird das **WinTV Setup** Fenster geöffnet und die Anwendungskomponenten automatisch installiert.



Klicken Sie nach Abschluss der Installation auf **Exit**.

3. Starten Sie WinTV v7 und lassen nach Sendern suchen

Nach der Software-Installation finden Sie ein WinTV-Icon auf Ihrem Desktop. Doppelklicken Sie auf dieses Icon, um die WinTV-Anwendung zu starten.

Beim ersten Start der WinTV-Anwendung erscheint der **Geräte-Setup-Wizard**. Setzen Sie das Häkchen bei **Digital DVB-T** und klicken Sie auf **Weiter**.

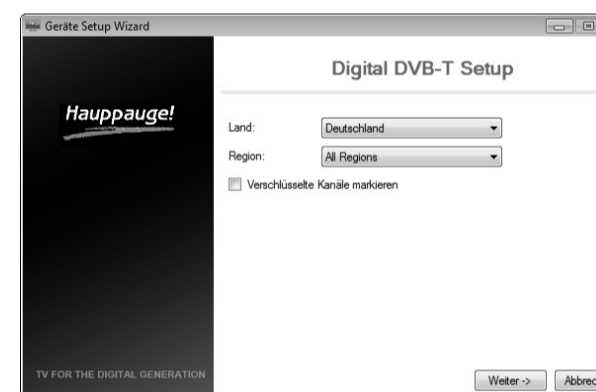
Wählen Sie Ihr Land und Ihre Region und klicken Sie auf **Weiter**, um den Suchlauf zu starten.

Gefundene Sender werden während des Suchlaufs aufgelistet.



Hinweis: Falls keine Sender gefunden werden, kann es helfen, wenn Sie die tragbare Antenne anders platzieren, z.B. nah am Fenster. In einigen Regionen kann es notwendig sein, eine Dach-Antenne zu verwenden. Informieren Sie sich bitte über Ihre lokale DVB-T Empfangssituation, z.B. im Internet bei www.ueberall-tv.de

Klicken Sie nach Beendigung des Suchlaufs auf Weiter.



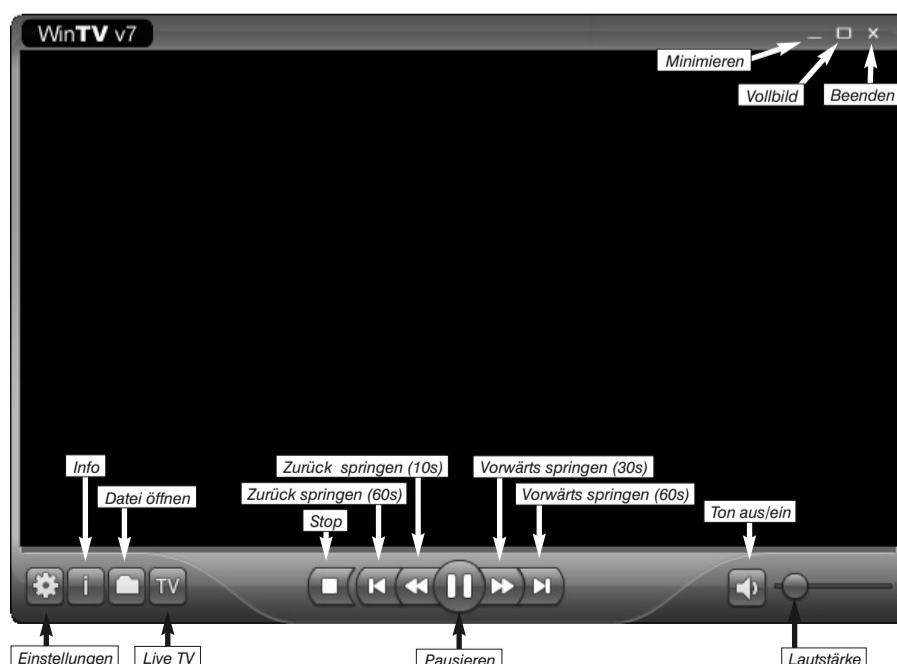
4. Benutzung von WinTV v7

WinTV v7 hat viele Funktionen, wie Live TV, TV-Aufnahme und Wiedergabe, zeitversetztes Fernsehen, einen Aufnahmeplaner, einen Elektronischen Programmführer und Videotextdarstellung.

Hinweis: Wenn der WinTV-Stick nicht an den Computer angeschlossen ist und die WinTV v7 Anwendung gestartet wird, öffnet sich diese im Wiedergabemodus. In diesem Modus können Sie TV-Aufnahmen von Festplatte wiedergeben.

TV Fernsehmodus

Um Live-TV zu schauen, klicken Sie auf den Button TV.



Wiedergabemodus

Um eine TV-Aufnahme für die Wiedergabe zu öffnen, klicken Sie auf den **Datei öffnen** Button und wählen die gewünschte Datei aus. Die Aufnahme wird direkt wiedergegeben.

Live-TV Funktionen

Im Live-TV-Modus sehen Sie folgende Bedienelemente am unteren Rand der WinTV-Anwendung:



Kanalwechsel



Um den Sender zu wechseln, klicken Sie auf den **Kanal auf** oder **Kanal ab** Button, oder drücken Sie die Plus (+) oder Minus (-) Taste auf der Tastatur. Sie können auch direkt die Kanalnummer (zum Beispiel 15), gefolgt von der <Eingabetaste> eingeben.

Info Button

Durch einen Klick auf den **Info** Button wird das On-Screen-Display mit Angaben zum gerade laufenden und folgenden Programm eingeblendet, falls diese EPG Informationen verfügbar sind.

TV Pausieren

Durch einen Klick auf den **Pausieren** Button wird die Darstellung angehalten, das TV-Programm aber weiterhin im Hintergrund aufgezeichnet. Durch einen erneuten Klick auf den selben Button wird die Darstellung fortgesetzt.

Während des Fernsehens können Sie mit einem Klick auf die Buttons **Zurück springen** bzw. **Vorwärts springen** zu einer beliebigen Stellen im Pause-Puffer springen.

TV Aufzeichnen

Um das aktuelle TV-Programm aufzuzeichnen, klicken Sie auf den Button **TV Aufzeichnen**. Automatisch wird ein Dateiname generiert und mit der Aufnahme begonnen. Während der Aufnahme können Sie die Buttons **Zurück springen** bzw. **Vorwärts springen** benutzen. Das Format des Dateinames ist [Sendername]_[Datum]_[Zeit].ts Um die Aufzeichnung zu beenden, klicken Sie auf den Stop Button.

Stop

Durch einen Klick auf den **Stop** Button wird der Live TV Modus verlassen bzw. die Aufnahme beendet.

Das Kontext-Menü

Klicken Sie mit der rechten Maustaste innerhalb des TV-Fensters, um das Kontext-Menü zu öffnen.

Folgende Menüoptionen sind verfügbar:

Menüoption «Audio Stream»

Wenn die aktuelle TV-Sendung mehr als eine Sprache anbietet, können Sie diese hier auswählen.

Menüoption «Seitenverhältnis»

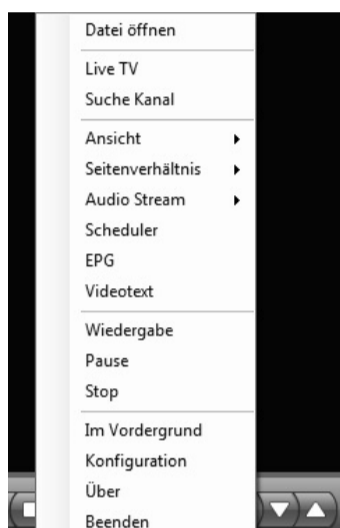
Bei Auswahl von **Automatisch** (empfohlen) wird das Seitenverhältnis entsprechend den Vorgaben des Senders eingestellt (4:3 oder 16:9).

Bei Auswahl von **Ausfüllen** füllt das TV-Bild das Videofenster immer komplett aus.

Menüoption «Ansicht»

Die Ansichten **Normal**, **Nur TV-Fenster** und **Vollbild** sind möglich. In der Ansicht **Normal** sind alle Bedienelemente zu sehen. In der Ansicht **Nur TV-Fenster** wird nur das TV-Fenster dargestellt. In der Ansicht **Vollbild** füllt das TV-Bild den kompletten Bildschirm aus. Sie können zwischen diesen Ansichten auch per Doppelklick in das TV-Fenster oder mit der Tastenkombination **Strg W** wechseln.

Position und Größe des Anwendungsfensters werden für die Ansichten **Normal** und **Nur TV-Fenster** getrennt gespeichert.



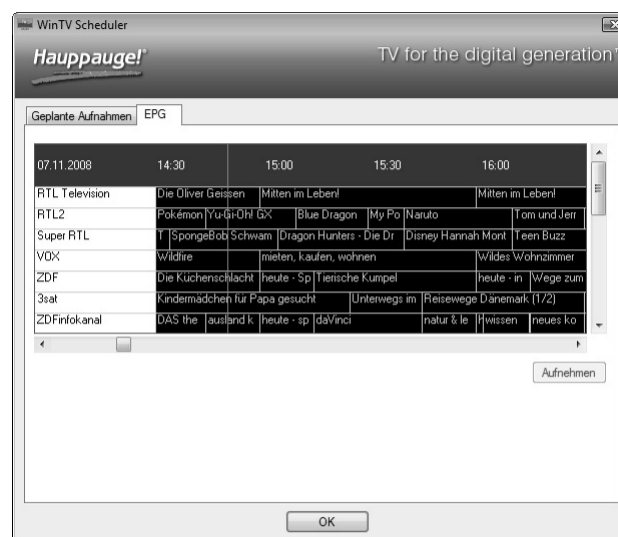
Menüoption «Im Vordergrund»

Ist der Menüeintrag **Im Vordergrund** markiert, so wird das WinTV-Fenster nicht von anderen Fenstern überdeckt (auch wenn es nicht das aktive Fenster ist).

Menüoption «Videotext»

Wählen Sie Videotext im Kontext-Menü, um gegebenenfalls vorhandene Videotextinformationen einzublenden. Normalerweise wird Seite 100 angezeigt. Über die Tastatur können Sie die dreistelligen Seitennummern eingeben. Drücken Sie die Esc-Taste, um die Videotextanzeige zu verlassen.

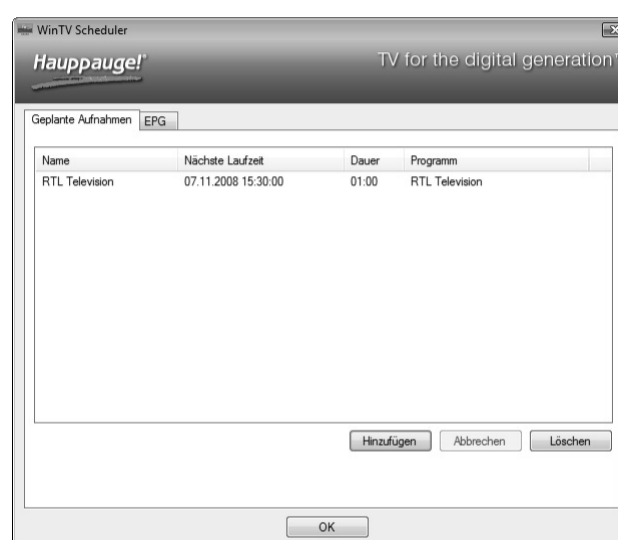
Menüoption «EPG» (Elektronische Programmzeitschrift)



Viele digitale TV-Sender übertragen einen Elektronischen Programmführer (EPG). Wählen Sie einen Programmeintrag mit der Maus, um Details zu sehen. Um das ausgewählte Programm aufzuzeichnen, klicken Sie auf den Button **Aufnehmen**. Bestätigen Sie die Aufnahme im Fenster «Aufnahme hinzufügen/editieren» mit einem Klick auf **OK**. Die geplante Aufnahme wird zum Scheduler hinzugefügt.

Menüoption «Scheduler»

Der Scheduler ermöglicht Ihnen, ein Programm automatisch zu einer bestimmten Zeit aufzuzeichnen.



Im Scheduler-Fenster werden alle geplanten Aufnahmen, seien sie manuell oder durch den Programmführer programmiert worden, aufgelistet. Hier können Sie bereits geplante Aufnahmen löschen oder neue Aufnahmen planen. Der Button **Abbrechen** ermöglicht es Ihnen, im Moment durchgeführte Aufnahmen abzubrechen.

Um eine geplante Aufnahme hinzuzufügen, klicken Sie auf den Button **Hinzufügen**.



Hier geben Sie die erforderlichen Informationen wie Kanal, Startzeit, Dauer etc. ein und bestätigen mit **OK**.

Hinweis: Die WinTV-Anwendung muss nicht geöffnet sein, damit geplante Aufnahmen durchgeführt werden, aber der PC muss eingeschaltet sein. Er kann sich auch im Standby-Modus oder Ruhezustand befinden. Alle geplanten Aufnahmen werden von einem Task mit dem Namen WinTV7Rec.exe durchgeführt. Wenn die WinTV-Anwendung geöffnet ist und Live-TV anzeigt während eine geplante Aufnahme startet, wird Live-TV angehalten und die gerade durchgeführte Aufnahme wiedergegeben.

WinTV v7 Tastaturbefehle

Kanal +	= Plus (+)	Rücklauf	= Strg + R
Kanal -	= Minus (-)	Live (jetzt)	= Strg + C
Lauter	= Bild auf	Vollbild	= Strg + W
Leiser	= Bild ab	Untertitel ein/aus	= Strg + S
Kanalliste anzeigen	= Strg + L	WinTV Einstellungen	= Strg + I
Ton aus/ein	= Strg + M	TV starten	= Alt + T
Info anzeigen	= Strg + O	Aufnahme starten	= Alt + R
Stream Details	= Strg + D	Stop	= Alt + S
Videotext	= Strg + T	Datei öffnen	= Alt + F
Pausieren	= Strg + Q	Seitenverhältnis ändern	= Strg + A
Wiedergeben	= Strg + P	Normale Ansicht	= Esc
Vorlauf	= Strg + F		

Fernbedienung

Legen Sie bitte die beiliegende Batterie unter Beachtung der Polarität in die Fernbedienung ein.

Über den Autostart-Ordner im Startmenü von Windows wird die Software für die Fernbedienung beim Start von Windows geladen ("Auto-Start IR"). Wenn ir.exe geladen ist, sehen Sie im Info-Bereich in der Taskleiste von Windows ein kleines schwarzes Fernbedienungs-Symbol.

Der Infrarot-Sensor ist in den WinTV-Stick integriert. Bei Verwendung halten Sie die Fernbedienung deshalb bitte in Richtung des WinTV-Sticks.

WinTV reagiert nur auf die Fernbedienung, wenn es das aktive Fenster ist.



Bei Problemen

Darstellungsprobleme

Falls es zu Fehlern bei der Darstellung des TV-Bildes kommt, können diese eventuell durch Änderung der Video-Renderer-Optionen behoben werden. Klicken Sie in WinTV auf den Button **Einstellungen** und wählen Sie auf der Registerkarte **Allgemein** einen anderen Video-Renderer (z.B. Overlay oder VMR). Starten Sie WinTV neu.

De-Installation von Treiber und Software

Der WinTV-Treiber und die komplette WinTV-Software können mit dem Tool **hwcliclear.exe** deinstalliert werden. Doppelklicken Sie dazu im Hauptverzeichnis der Installations-CD-ROM auf **hwcliclear.exe** und klicken Sie auf **OK**. Bestätigen Sie mit **Ja**.

Das TV-Fenster bleibt schwarz

Beim Start der WinTV-Anwendung beobachten Sie dies: In der Titelleiste wird angezeigt [**<Sendername>** ...tuning], dann bleibt die Titelleiste leer und es wird kein TV-Bild angezeigt. Dies kann folgende Ursachen haben:

- Der WinTV Stick ist nicht an den Computer angeschlossen.

- Der Tuner ist in Verwendung, weil gerade eine geplante Aufnahme durchgeführt wird. Um dies zu überprüfen wählen Sie im Kontext-Menü **Scheduler**. Bei einer momentan durchgeführten Aufnahme wird in der Spalte «Nächste Laufzeit» **Recording** angezeigt.