

## WinTV-NOVA-TD Stick

### Installationsanleitung

Hauppauge Computer Works  
Krefelder Str. 669 · 41066 Mönchengladbach  
Tel. Kundendienst: (+49) 02161 694 88 40 · Fax: (+49) 02161 694 88 15  
email: info@hauppauge.de  
www.hauppauge.de

### Inhalt des WinTV-Pakets

**A** WinTV-NOVA-TD Stick



**B** USB Verlängerungskabel



**C** Zwei Portable DVB-T Antennen



**D** Y-Adapterkabel von IEC nach 2 x MCX (nur bei einigen Modellen)



**E** Fernbedienung mit einer CR2016 Batterie (nur bei einigen Modellen)



**F** Installations-CD-ROM



Für den genauen Verpackungsinhalt beziehen Sie sich bitte auf die Verpackungsaufschrift.

### 1. Anschluss des WinTV-Sticks

1. Schalten Sie Ihren Computer ein und warten Sie, bis das Betriebssystem geladen ist.
2. Schließen Sie den WinTV-NOVA-TD Stick an einen freien USB 2.0 Port des Computers an. Sie können dazu bei Bedarf das USB-Verlängerungskabel verwenden (falls beiliegend).

**Hinweis:** Aufgrund mangelnder Spannungsversorgung beim Betrieb mehrerer Geräte an einem USB-Anschluss wird die Verwendung eines passiven USB-Hubs nicht empfohlen. Ein USB-Hub mit Netzteil kann allerdings verwendet werden.

### 2. Anschluss der Antennen

Mit dem WinTV-NOVA-TD Stick können Sie digitales Fernsehen über Antenne (DVB-T) empfangen.

#### Diversity Modus

WinTV-NOVA-TD verwendet die revolutionäre "Diversity-Technologie". Hierbei wird das Empfangssignal von zwei Antennen zusammengeführt und addiert, um einen optimalen Empfang bei schwierigen Bedingungen, zum Beispiel in bewegten Fahrzeugen zu ermöglichen.

Verbinden Sie die beiden beiliegenden Antennen jeweils mit dem WinTV-NOVA-TD Stick. Der Abstand zwischen den Antennen sollte wenigstens 60 cm betragen.

#### Dual-Tuner Modus

Im Dual-Tuner Modus arbeiten zwei TV-Tuner im WinTV-NOVA-TD Stick unabhängig voneinander. Es können zwei verschiedene TV-Sender gleichzeitig aufgezeichnet werden. Im Abschnitt Dual-Tuner Modus (s.u.) ist erläutert, wie dieser Modus aktiviert werden kann.

Wenn Sie nur eine Antenne mit herkömmlichen IEC Stecker anschließen wollen, verwenden Sie bitte das Adapterkabel von "IEC nach 2 x MCX".

Je nach Region und Empfangsstärke kann eine Dach-/Aussenantenne bessere Resultate beim DVB-T Sendersuchlauf liefern als eine Zimmerantenne. Informieren Sie sich bitte über Ihre regionale DVB-T Empfangssituation, z.B. im Internet bei [www.ueberall-tv.de](http://www.ueberall-tv.de)

**Hinweis:** Geeignete DVB-T Antennen sind passive Antennen und aktive Antennen mit eigener Stromversorgung. Antennen, die eine Spannungsversorgung durch den Receiver benötigen, sind nicht geeignet!

### 3. Installation von Treiber und Software

Legen Sie die WinTV Installations-CD-ROM ein. Automatisch erscheint nun ein Fenster mit dem Hauppauge-Logo.

**Hinweis:** Falls nach dem Einlegen der CD-ROM dieses Fenster nicht erscheint, öffnen Sie Ihren Arbeitsplatz, wählen Sie Ihr CD-/DVD-Laufwerk und doppelklicken Sie auf die Datei Setup.

Klicken Sie auf **Step 1: Install Drivers**, um die Treiber zu installieren.

Es erscheint nun ein blaues Fenster in dem der aktuelle Status der Treiberinstallation angezeigt wird. Wenn diese beendet ist, klicken Sie auf die Schaltfläche (**click to exit**).



Klicken Sie nun auf **Step 2: Install WinTV**, um die TV-Anwendung zu installieren. Nach Auswahl der Sprache wird das WinTV Setup Fenster geöffnet und die Anwendungskomponenten installiert.

Es wird empfohlen, die Vorgaben für das Programm- und Daten-Verzeichnis von WinTV zu übernehmen und jeweils auf **Weiter** zu klicken.



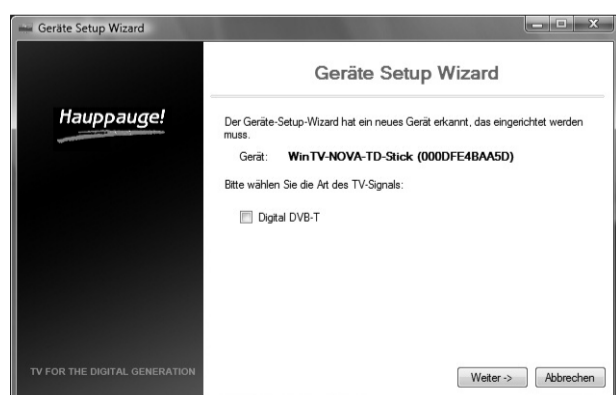
Klicken Sie nach Abschluss der Installation auf **Exit**.

### 4. Start von WinTV v7 und Sendersuche

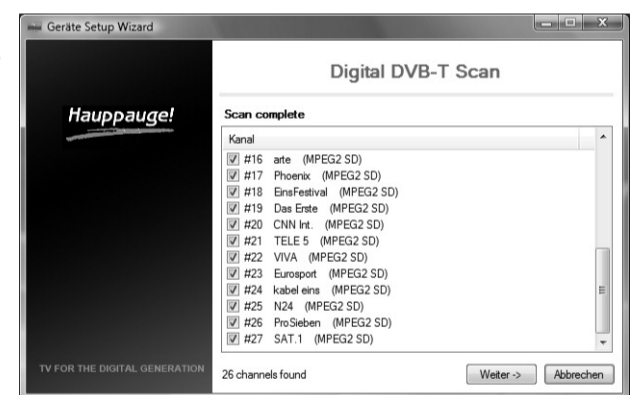
Nach der Software-Installation finden Sie ein WinTV-Icon auf Ihrem Desktop. Doppelklicken Sie auf dieses Icon, um die WinTV-Anwendung zu starten.

Beim ersten Start der WinTV-Anwendung erscheint der **Geräte-Setup-Wizard**. Setzen Sie das Häkchen bei Digital DVB-T und klicken Sie auf **Weiter**.

Wählen Sie nun das **Land** und Ihre **Region**. Falls Ihre Region nicht aufgeführt ist, wählen Sie **"All Regions"**.

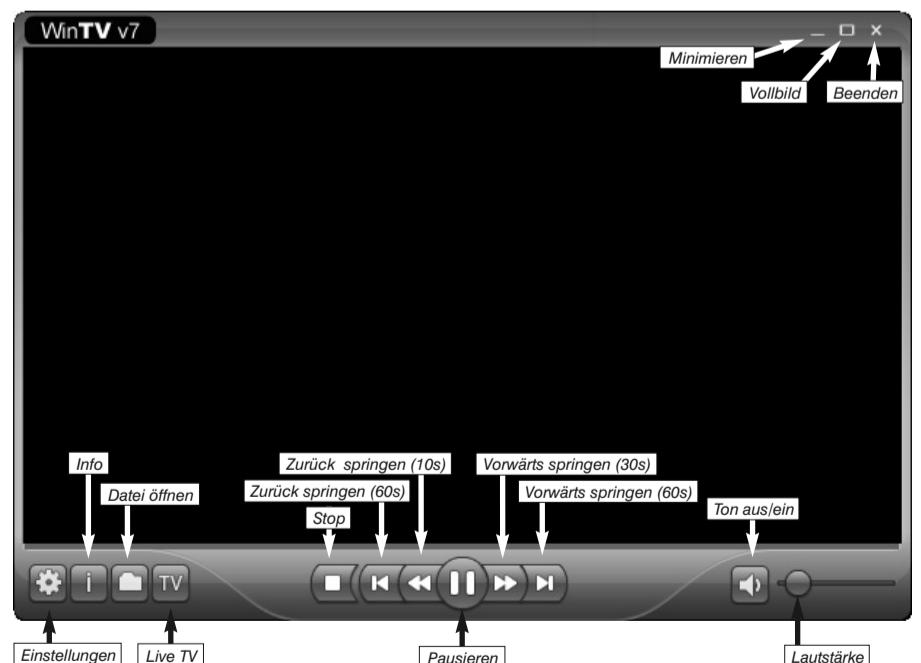


Gefundene Sender werden während des Suchlaufs aufgelistet. Klicken Sie nach Beendigung des Suchlaufs auf **Weiter**.



### 5. Benutzung von WinTV v7

WinTV v7 hat viele Funktionen, wie Live TV, TV-Aufnahme und Wiedergabe, zeitversetztes Fernsehen, einen Aufnahmeplaner, einen Elektronischen Programmführer und Video-textdarstellung.



#### Fernsehmodus

Um Live-TV zu schauen, klicken Sie auf den Button TV.

#### Wiedergabemodus

Um eine TV-Aufnahme für die Wiedergabe zu öffnen, klicken Sie auf den **Datei öffnen** Button und wählen die gewünschte Datei aus. Die Aufnahme wird direkt wiedergegeben.

## Live-TV Funktionen

Im Live-TV-Modus sehen Sie folgende Bedienelemente am unteren Rand der WinTV-Anwendung:



### Kanalwechsel



Um den Sender zu wechseln, klicken Sie auf den **Kanal auf** oder **Kanal ab** Button, oder drücken Sie die Plus (+) oder Minus (-) Taste auf der Tastatur. Sie können auch direkt die Kanalnummer (zum Beispiel 15), gefolgt von der <Eingabetaste> eingeben.

### Info Button



Durch einen Klick auf den **Info** Button wird das On-Screen-Display mit Angaben zum gerade laufenden und folgenden Programm eingeblendet, falls diese EPG Informationen verfügbar sind.

### TV Pausieren



Durch einen Klick auf den **Pausieren** Button wird die Darstellung angehalten, das TV-Programm aber weiterhin im Hintergrund aufgezeichnet. Durch einen erneuten Klick auf den selben Button wird die Darstellung fortgesetzt.

Während des Fernsehens können Sie mit einem Klick auf die Buttons **Zurück springen** bzw. **Vorwärts springen** zu einer beliebigen Stellen im Pause-Puffer springen.

### TV Aufzeichnen



Um das aktuelle TV-Programm aufzuzeichnen, klicken Sie auf den Button **TV Aufzeichnen**. Automatisch wird ein Dateiname generiert und mit der Aufnahme begonnen. Während der Aufnahme können Sie die Buttons **Zurück springen** bzw. **Vorwärts springen** benutzen. Das Format des Dateinames ist [Sendername]\_[Datum]\_[Zeit].ts Um die Aufzeichnung zu beenden, klicken Sie auf den Stop Button.

### Stop



Durch einen Klick auf den **Stop** Button wird der Live TV Modus verlassen bzw. die Aufnahme beendet.

## Das Kontext-Menü

Klicken Sie mit der **rechten** Maustaste innerhalb des TV-Fensters, um das **Kontext-Menü** zu öffnen.

Folgende Menüoptionen sind verfügbar:

### Menüoption «Audio Stream»

Wenn die aktuelle TV-Sendung mehr als eine Sprache anbietet, können Sie diese hier auswählen.

### Menüoption «Seitenverhältnis»

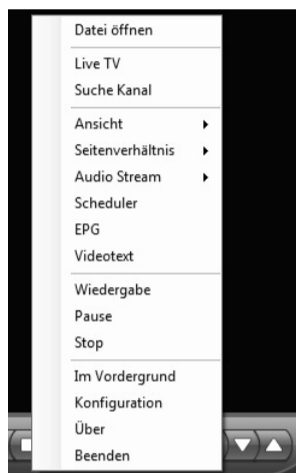
Bei Auswahl von **Automatisch** (empfohlen) wird das Seitenverhältnis entsprechend den Vorgaben des Senders eingestellt (4:3 oder 16:9).

Bei Auswahl von **Ausfüllen** füllt das TV-Bild das Videofenster immer komplett aus.

### Menüoption «Ansicht»

Die Ansichten **Normal**, **Nur TV-Fenster** und **Vollbild** sind möglich. In der Ansicht Normal sind alle Bedienelemente zu sehen. In der Ansicht **Nur TV-Fenster** wird nur das TV-Fenster dargestellt. In der Ansicht **Vollbild** füllt das TV-Bild den kompletten Bildschirm aus. Sie können zwischen diesen Ansichten auch per Doppelklick in das TV-Fenster oder mit der Tastenkombination **Strg W** wechseln.

Position und Größe des Anwendungsfensters werden für die Ansichten **Normal** und **Nur TV-Fenster** getrennt gespeichert.



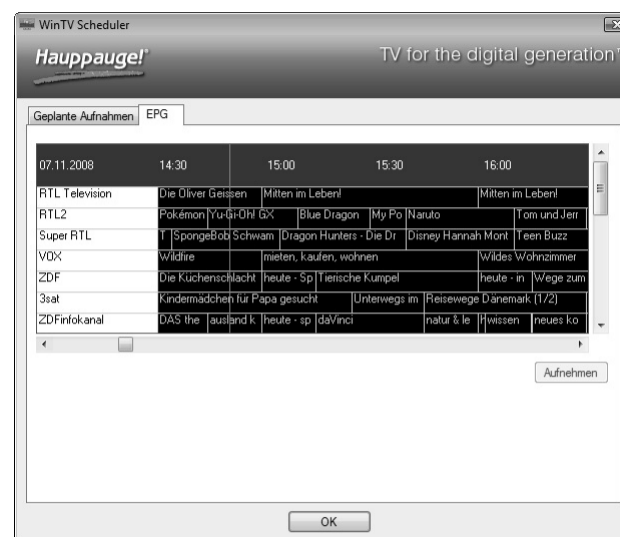
### Menüoption «Im Vordergrund»

Ist der Menüeintrag **Im Vordergrund** markiert, so wird das WinTV-Fenster nicht von anderen Fenstern überdeckt (auch wenn es nicht das aktive Fenster ist).

### Menüoption «Videotext»

Wählen Sie Videotext im Kontext-Menü, um gegebenenfalls vorhandene Videotextinformationen einzublenden. Normalerweise wird Seite 100 angezeigt. Über die Tastatur können Sie die dreistelligen Seitennummern eingeben. Drücken Sie die Esc-Taste, um die Videotextanzeige zu verlassen.

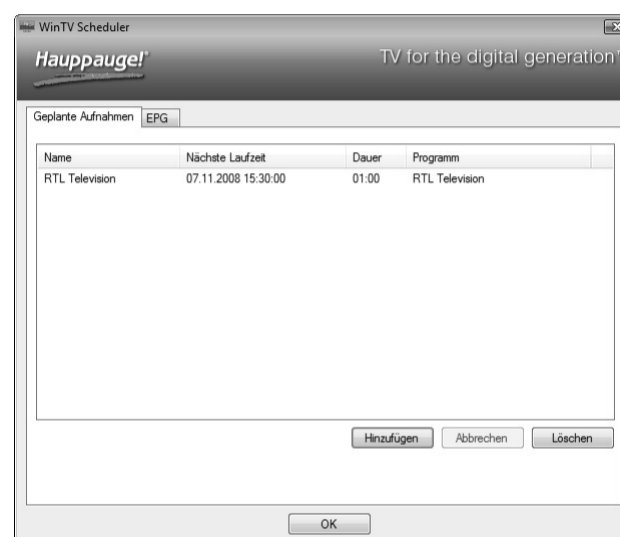
### Menüoption «Programmführer»



Viele digitale TV-Sender übertragen einen Elektronischen Programmführer (EPG). Wählen Sie einen Programmeintrag mit der Maus, um Details zu sehen. Um das ausgewählte Programm aufzuzeichnen, klicken Sie auf den Button **Aufnehmen**. Bestätigen Sie die Aufnahme im Fenster «Aufnahme hinzufügen/editieren» mit einem Klick auf **OK**. Die geplante Aufnahme wird zum Scheduler hinzugefügt.

### Menüoption «Aufnahmeplaner» (Scheduler)

Der Aufnahmeplaner ermöglicht Ihnen, ein Programm automatisch zu einer bestimmten Zeit aufzuzeichnen.



Im Scheduler-Fenster werden alle geplanten Aufnahmen, seien sie manuell oder durch den Programmführer programmiert worden, aufgelistet. Hier können Sie bereits geplante Aufnahmen löschen oder neue Aufnahmen planen. Der Button **Abbrechen** ermöglicht es Ihnen, im Moment durchgeführte Aufnahmen abzubrechen.

Um eine geplante Aufnahme hinzuzufügen, klicken Sie auf den Button **Hinzufügen**.



Hier geben Sie die erforderlichen Informationen wie Kanal, Startzeit, Dauer etc. ein und bestätigen mit **OK**.

**Hinweis:** Die WinTV-Anwendung muss nicht geöffnet sein, damit geplante Aufnahmen durchgeführt werden, aber der PC muss eingeschaltet sein. Er kann sich auch im Standby-Modus oder Ruhezustand befinden. Alle geplanten Aufnahmen werden von einem Task mit dem Namen WinTV7Rec.exe durchgeführt.

### Einstellungen



Klicken Sie auf den Button **«Einstellungen»**, um das Fenster für die WinTV Einstellungen zu öffnen.

**Allgemein:** Auf der Registerkarte **Allgemein** kann die Sprache für die Benutzeroberfläche, die bevorzugte Audiosprache bei mehrsprachig ausgestrahlten TV-Sendungen und die Untertitelsprache ausgewählt werden. Zudem kann der Video Renderer (Overlay, VMR9, EVR) für die Videodarstellung und das Format des Computer-Monitors eingestellt werden. Durch Aktivierung der Option «Hardwarebeschleunigung verwenden» kann bei einigen Graphik-Karten die Systembelastung verringert werden.

**Ordner:** Auf der Registerkarte **Ordner** können Sie eingeben, wo TV-Aufzeichnungen und die Pufferdatei für den Timeshift-Modus abgelegt werden.

**Geräte:** Um den TV-Tuner zu konfigurieren und nach Sendern suchen zu lassen, wählen Sie das entsprechende Gerät aus der Liste und klicken auf den Button **Wizard**.

**Alle Kanäle:** Auf der Registerkarte **Alle Kanäle** können Sie einzelne Sender über das Häkchen in der ersten Spalte aktivieren oder deaktivieren. Bei Klick mit der rechten Maustaste auf einen Sender öffnet sich ein Kontext-Menü. Hierrüber ist es möglich, Sender zu löschen, zu betreten oder sich Details anzeigen zu lassen.

## Fernbedienung

Über den Autostart-Ordner im Startmenü von Windows wird die Software für die Fernbedienung beim Start von Windows geladen («AutoStart IR»). Wenn ir.exe geladen ist, sehen Sie im Info-Bereich in der Taskleiste von Windows ein kleines schwarzes Fernbedienungs-Symbol.

### Zur Benutzung der Fernbedienung:

Legen Sie die beiliegende Batterie unter Beachtung der Polarität in die Fernbedienung ein.

Der Fernbedienungs-Sensor ist in den WinTV-Stick integriert. Richten Sie die Fernbedienung bei Benutzung also auf den WinTV-Stick.

**Hinweis:** WinTV reagiert nur auf die Fernbedienung, wenn es das aktive Fenster ist.

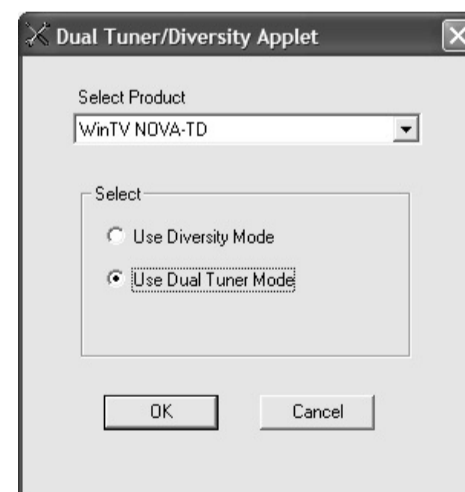


## Dual-Tuner Modus

WinTV-NOVA-TD kann entweder im **Diversity-Modus** oder im **Dual-Tuner Modus** betrieben werden. Im Dual-Tuner Modus können zwei Sendungen zur selben Zeit aufgezeichnet werden.

Für den Dual-Tuner Modus muss an beiden Eingängen von WinTV-NOVA-TD eine Antenne bzw. ein Antennensignal angeschlossen sein.

Nach Installation des Treibers ist standardmäßig der Diversity-Modus aktiviert. Mit dem **'Diversity Tool'** bei **Start / Programme / Hauptpage WinTV** kann statt dessen der Dual-Tuner-Modus aktiviert werden. Wählen Sie im Diversity Tool **'Use Dual Tuner Mode'**, klicken Sie auf **OK** und starten Sie Windows neu, damit die Änderungen wirksam werden.



## Bei Problemen

### Darstellungsprobleme

Falls es zu Fehlern bei der Darstellung des TV-Bildes kommt, können diese eventuell durch Änderung der Video-Renderer-Optionen behoben werden. Klicken Sie in WinTV auf den Button **Einstellungen** und wählen Sie auf der Registerkarte **Allgemein** einen anderen Video Renderer (z.B. Overlay oder VMR). Starten Sie WinTV neu.

### De-Installation von Treiber und Software

Der WinTV-Treiber und die komplette WinTV-Software können mit dem Tool **hwc clear.exe** deinstalliert werden. Doppelklicken Sie dazu im Hauptverzeichnis der Installations-CD-ROM auf **hwc clear.exe** und klicken Sie auf **OK**. Bestätigen Sie mit **Ja**.

**Waste Electrical and Electronic Equipment (WEEE):** Das Gerät darf nicht mit dem Siedlungsabfall (Hausmüll) entsorgt werden. Dieses Gerät ist entsprechend der europäischen Richtlinie 2002/96/EG über Elektro- und Elektronik-Altgeräte (Waste Electrical and Electronic Equipment - WEEE) gekennzeichnet. Die Richtlinie gibt den Rahmen für eine EU-weit gültige Rücknahme und Verwertung der Altgeräte vor. Für die Rückgabe Ihres Altgeräts nutzen Sie bitte die Ihnen zur Verfügung stehenden Rückgabe- und Sammelsysteme.  
**FCC Statement FCC ID: H90WINTV CE Statement:** This equipment has been tested and complies with EN 55013, EN 55020 and IEC 801-3 part 3 standards.  
**CAUTION:** Changes or modifications not expressly approved by the party responsible for compliance to the FCC Rules could void the user's authority to operate the equipment. Supplementary Television Broadcasting Receiving Apparatus - Appareils supplémentaires de réception de télévision, Canada. Nordic note: Ma kun tilkoples kabel-TV nett via galvanisk isolator