

Colossus 2

HD Videorekorder

für Set-Top-Boxen, PC Game-Systeme und Spielkonsolen

Installationsanleitung für Windows

© 2015 Hauppauge Computer Works, Inc. · QI-COLOSSUS2-V1.0-GER · 2015/04/22

Hauppauge Computer Works GmbH, Ohlerkamp 14, 41069 Mönchengladbach, Germany

www.hauppauge.de
Tel.-Support: (+49) 02161 694 88 40
Telefon: (+49) 02161 694 88 0
Fax: (+49) 02161 694 88 15
email: info@hauppauge.de

Lieferumfang

- Colossus 2 H.264 High Definition Videorekorder, PCI-Express
- A/V Adapterkabel für Component-Video (rot, grün, blau, 2 x schwarz)
- HDMI Kabel
- IR Receive/Blaster-Kabel
- Installations-CD-ROM mit Seriennummer für WinTV 8 auf der Hülle

Hinweis: Bitte besuchen Sie unsere Webseite www.hauppauge.de für eventuelle Software Updates und Anleitungen im Bereich "Support".

Überblick

Colossus 2 zeichnet Video/Audio-Signale von Set-Top-Boxen, Computern (vom HDMI-Ausgang) oder Spielkonsolen wie Xbox 360, Xbox One, PlayStation 3 und PlayStation 4 in HD-Auflösung auf. Die Aufnahmen werden auf der Festplatte des Computers im H.264 Format gespeichert. Colossus 2 kann HDMI und Component-Video Signale aufzeichnen. Die möglichen Eingangsformate reichen von Standard-Definition (SD) bis High-Definition (HD): 480i, 480p, 576i, 576p, 720p, 1080i, 1080p bei Datenraten von 1 MBit/sec - 14 Mbit/sec.

Bei Verwendung des HDMI-Eingangs beträgt das maximale Eingangssignal 1080p60, welches in 1080p30 aufgezeichnet wird.

Colossus 2 wird mit zwei Programmen für die Aufnahme geliefert:

- WinTV8 wird für zeitgesteuerte TV-Aufnahmen von Set-Top-Boxen verwendet
- "Hauppauge Capture" dient zur Videoaufnahme von Spielkonsolen. Es hat eine einfache Schnittfunktion und wird auch verwendet, um Videos nach YouTube hochzuladen und Live-Video nach Twitch, Ustream und YouTube zu streamen.

Bitte beachten Sie: Das HDMI-Signal von vielen Kabel-/SAT-Receiver, und auch von der PlayStation 3 ist mit HDCP geschützt und kann nicht aufgezeichnet werden. Bei solchen Quellen muss der Component-Video-Ausgang verwendet werden.

Das Audiosignal kann per Stereo-Cinch-Kabel mit dem A/V-Adapterkabel oder per TOS-LINK-Kabel mit dem optischem S/PDIF-Eingang verbunden werden. Es kann bei HDMI-Verbindung auch über das HDMI-Kabel übertragen werden.

1

Component-Video Eingangssignal (YCrCb oder YprPb)

Ein Component-Video Bildsignal wird analog über drei farblich gekennzeichnete Kabel (rot, grün, blau) übertragen und ermöglicht eine HD-Auflösung bis 1080p. (Die maximal mögliche Auflösung hängt auch von der Signalquelle ab.)

- Verbinden Sie das beiliegende A/V-Adapterkabel mit "A/V IN" an der Rückseite von Colossus 2.
- Verbinden Sie die 3 Cinch-Buchsen Rot, Grün und Blau am A/V-Adapterkabel unter Beachtung der Farben mit dem Component-Video-Kabel von der Videoquelle.
- Verbinden Sie die beiden Audiokanäle (rot / weiß) der Videoquelle mit den farblich passenden Buchsen am A/V-Adapterkabel von Colossus 2.

Hinweis: Bei Anschluss einer PlayStation 3 benötigen Sie zusätzlich ein Komponentenkabel für PS3 (nicht im Lieferumfang enthalten).

Audio-Verbindung

Das Audiosignal der Videoquelle kann entweder mit den analogen Audioeingängen am A/V-Adapterkabel (schwarze Buchsen mit weißem und rotem Innenring), oder über ein TOSLINK Kabel mit dem optischen S/PDIF-Eingang "OPT IN" verbunden werden. Bei einer HDMI-Verbindung kann auch das Audiosignal hierüber übertragen werden.

TV-Gerät anschließen

Wenn Sie von einer Set-Top-Box als Quelle aufzeichnen wollen, ist es nicht notwendig, ein TV-Gerät an den HDMI-Ausgang von Colossus 2 anzuschließen.

Wenn Sie aber Spielszenen von einer angeschlossenen Spielkonsole aufzeichnen wollen, ist dies notwendig. Damit ein Spiel in Echtzeit spielbar ist, wird das hineinkommende Signal ohne zeitliche Verzögerung zum HDMI-Ausgang durchgeschleift. Das heißt, ein Component-Video Signal, angeschlossen an A/V IN, wird zum HDMI-Ausgang durchgeschleift. Auch ein HDMI-Signal, angeschlossen an HDMI IN, wird ohne Verzögerung zum HDMI-Ausgang durchgeschleift.

Verbinden Sie mit einem HDMI-Kabel den Ausgang HDMI OUT der Colossus 2 mit dem HDMI-Eingang des TV-Gerätes. Am TV-Gerät ist der HDMI-Eingang zu wählen. Dafür gibt es auf der Fernbedienung des TV-Gerätes einen Button 'INPUT', 'SOURCE' oder ähnlich.

Wenn Sie alle Kabel verbunden haben und die Geräte eingeschaltet sind, werden Sie evtl. noch kein Video auf dem TV-Gerät sehen, weil der Colossus 2 noch nicht mitgeteilt wurde, von welchem Eingang das Signal zum Ausgang durchgeschleift werden soll. Nach Installation der Software wird das Signal durchgeschleift, sobald in Hauppauge Capture der verwendete Eingang ausgewählt wird.

Hinweis: Das Video wird erst zum TV-Gerät durchgeschleift, nachdem der Videoeingang in Hauppauge Capture ausgewählt wurde.

Mikrofon-Eingang

Für das Hinzufügen von gesprochenen Kommentaren kann ein Mikrofon mit 3,5 mm Klinkestecker an den Mikrofon-Eingang angeschlossen werden.

IR-Receive/Blaster Kabel (optional, nur bei Kabel-/SAT-Receiver)

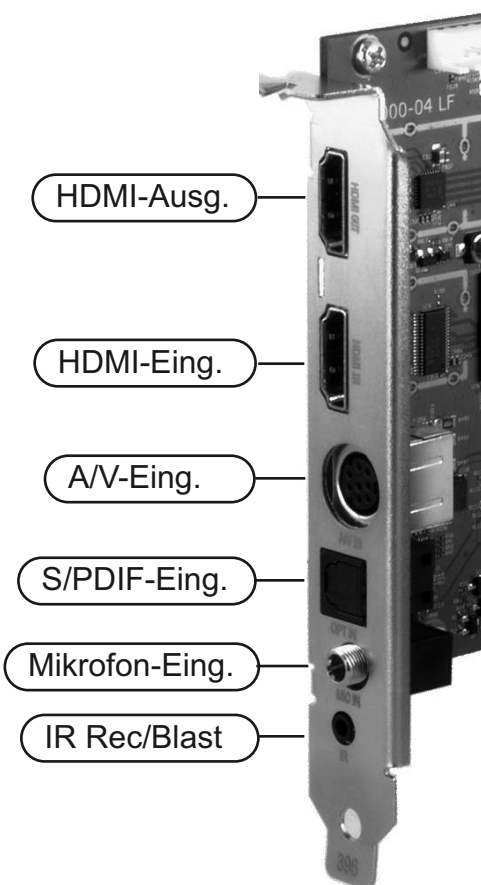
Das IR-Receive/Blaster Kabel dient zur Steuerung eines Kabel-/SAT-Receiver mit WinTV8. Es wird mit dem Anschluss 'IR' an Colossus 2 verbunden. Der IR-Blaster (Transmitter) am Ende des längeren Kabels wird vor dem IR-Sensor des Kabel-/SAT-Receiver montiert.

3

1. Installation der Colossus 2 Karte

Achtung: Ihr PC kann durch statische Entladung beschädigt werden. Sie beugen dem vor, indem Sie einmal kurz das geerdete Gehäuse Ihres PC's berühren, bevor Sie ihn öffnen bzw. die PCIe-Steckkarte anfassen.

- Schalten Sie den Computer aus und ziehen Sie den Netzstecker.
- Suchen Sie einen freien PCI-Express x1 Slot (kurzer Slot) und entfernen Sie die Metallabdeckung des Slots an der Rückseite des PCs.
- Stecken Sie die Colossus-Karte in den PCI-Express Slot und befestigen diese mit einer Schraube.
- Montieren Sie den Gehäusedeckel und stecken Sie den Netzstecker wieder ein.



2. Verbinden der Kabel

Welche Kabel Sie verwenden, hängt von der Signalquelle ab. Nur Quellen, die ein unverschlüsseltes HDMI-Signal liefern, können an den HDMI-Eingang angeschlossen werden.

Hinweis: Bei der PlayStation 3 ist das HDMI-Signal grundsätzlich mit HDCP verschlüsselt. Deshalb muss hier das Component-Video-Signal verwendet werden.

HDMI-Video Eingangssignal

Sie können den HDMI-Ausgang einiger Set-Top-Boxen und Spielkonsolen, wie Xbox 360, Xbox One und PlayStation 4 über das HDMI-Kabel mit dem HDMI-Eingang von Colossus 2 verbinden. Es werden Eingangsformate bis 1080p60 unterstützt, wobei das maximale Aufnahmeformat 1080p30 ist. Das Signal muss unverschlüsselt sein. Wenn ein mit HDCP verschlüsseltes Signal anliegt, wird nur ein schwarzes Bild zu sehen sein. Bei einer HDMI-Verbindung wird in der Regel auch das Audiosignal hierüber übertragen.

2

3. Treiber und Software installieren

Hinweis: Sie sollten Ihr Virenschutzprogramm für die Dauer der Installation deaktivieren.

Falls nach dem Start von Windows der Hinweis erscheint, dass eine neue Hardware gefunden wurde, wählen Sie **Abbrechen**.

Legen Sie die HD PVR 2 CD-ROM in das Laufwerk des Computers.

Das Fenster **Hauppauge Installations-CD** erscheint. Wählen Sie Ihre Sprache.

Schritt 1: Kabelverbindungen überprüfen (optional)

Um noch einmal ein Diagramm mit den korrekten Kabelverbindungen zu sehen, klicken Sie auf **Schritt 1: Kabelverbindungen überprüfen**.

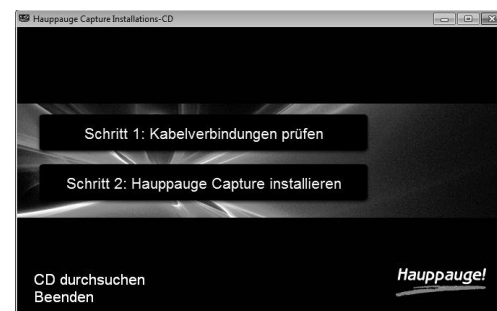
Schritt 2: Software installieren

Klicken Sie auf **Schritt 2: Hauppauge Capture installieren**.

Folgende Komponenten werden installiert:

- Der Geräte-Treiber für Colossus 2
- Eventuell die benötigte Komponente "Microsoft .NET Framework 4.0"
- Die Anwendung Hauppauge Capture
- Die Anwendung WinTV8

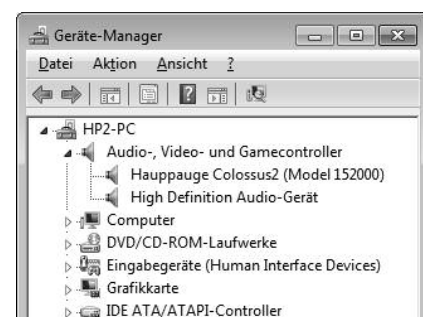
Klicken Sie nach Abschluss der Installation auf "Beenden".



Nach der Installation sehen Sie die Icons "Hauppauge Capture" und "WinTV 8" auf dem Desktop. Im Startmenü bzw. Startbildschirm finden Sie zusätzlich den Programmordner "Hauppauge WinTV".

Überprüfung der Treiberinstallation

So überprüfen Sie nach der Installation, ob der Treiber korrekt installiert ist: Klicken Sie in der Systemsteuerung auf das Symbol System und wählen Sie **Geräte-Manager**. In der Kategorie „Audio-, Video- und Gamecontroller“ sollte das Gerät „**Hauppauge Colossus2 (Model 152000)**“ ohne Ausrufezeichen aufgeführt sein.



4

Verwendung von Hauppauge Capture

Klicken Sie auf das **Hauppauge Capture** Icon, um die Anwendung zu starten.



Aufnahmen

Die Registerkarte **Aufnahme** dient zur Videoaufnahme.

Als Gerät sollte "Colossus 2" angezeigt werden.

Wählen Sie bei "Videoeingang:" den Eingang von Colossus 2, wo Ihre Videoquelle angeschlossen ist:

- HDMI: Anschluss einer HDMI-Quelle an HDMI IN, z.B. Xbox 360
- Component: Anschluss einer Component-Videoquelle an A/V IN, z.B. Sony PS3 (Video = rot, grün, blau; Audio = rot/weiß)

Wählen Sie bei "Audioeingang:" den verwendeten Audioeingang:

- Line In (Left/Right) = Die beiden Cinch-Buchsen (rot, weiß) am A/V Kabel (z.B. bei PS3)
- HDMI = Audio wird per HDMI-Kabel übertragen (z.B. bei Xbox 360)
- S/PDIF = Verwendung des optischen Audioeingangs

Sie sollten nun im Vorschauenfenster das Video von Ihrer Spielkonsole sehen und den Ton hören. **Die Vorschau am PC wird um einige Sekunden verzögert dargestellt, weshalb es nicht möglich ist, hierüber zu spielen.** Schauen Sie statt dessen beim Spielen auf das am HDMI OUT angeschlossene TV-Gerät.

Videoaufnahme starten

Klicken Sie auf den Button "Aufnahme", um die Aufnahme zu starten. Der Button ändert sich daraufhin nach "Aufnahme stoppen". Um die Aufnahme zu beenden, klicken Sie hierauf.

Live Kommentarfunktion

Mit einem an den PC angeschlossenen Mikrofon oder Headset können Sie während der Videoaufnahme gesprochene Kommentare direkt mitaufzeichnen. Das Mikrofon kann je nach Ausführung an den Mic-Eingang des PCs eingesteckt, oder per USB-Port verbun-

5

Teilen (Live Video Streaming)

Auf der Registerkarte "Teilen" können Sie Live-Video von der angeschlossenen Quelle (Spielkonsole) auf die Live-Streaming Portale Twitch.tv, Ustream.tv oder YouTube übertragen und so mit anderen teilen. Sie müssen ein Benutzerkonto bei einem dieser Portale haben bzw. anlegen, um den Dienst nutzen zu können.

Stellen Sie sicher, dass die richtigen Werte bei "Gerät:", "Videoeingang:" und "Audioeingang:" eingestellt sind (wie bei der Registerkarte "Aufnahme").

Wählen Sie den Dienst Twitch, Ustream oder YouTube und klicken Sie bei "Kanal:" auf "<<Login...>>". Nach Eingabe von Username und Passwort klicken Sie auf "Login".

Wenn der Login-Vorgang erfolgreich war, sehen Sie bei "Kanal:" Ihren Benutzernamen. Wenn nicht, erscheint unter dem Vorschauenfenster die Meldung "Login fehlgeschlagen". Überprüfen Sie dann bitte Ihre Login-Daten.

Bei Twitch sollten Sie nach erfolgreichem Einloggen bei "Location:" einen naheliegenden Server wählen.

Um Live Streaming zu starten, klicken Sie zunächst auf "Starte Gerät" und dann auf "Starte Streaming". Unter dem Vorschauenfenster wird nun die URL Ihres Kanals angezeigt, unter dem Ihr Live-Video auf dem Live-Streaming Portal angezeigt wird. Auch beim Live-Streaming können Sie Live-Kommentare vom Mikrofon hinzufügen.

Bei Problemen: Wenn das Streaming scheinbar zustande kommt, aber der Kanal auf der Live-Streaming Seite als Offline gekennzeichnet bleibt, kann dies an einer installierten Firewall-Software liegen. Deaktivieren Sie versuchsweise eine ggf. installierte Firewall.

Einstellungen

Die Optionen für die Video-Vorschau beeinflussen die Prozessorauslastung, die für die Anzeige des Videos im Vorschauenfenster erforderlich ist. Die Aufnahmequalität wird hier von nicht beeinflusst.

"Hardwarebeschleunigung verwenden" – Wenn diese Option aktiviert ist (Standard) wird für die Darstellung des Videos die Hardware-Funktion der Grafikkarte verwendet, wodurch die Auslastung des Systems niedrig gehalten wird. Wenn die Anwendung nicht stabil läuft, deaktivieren Sie diese Option versuchsweise.

"Normale Wiedergabe" – Wenn diese Option selektiert ist, geschieht die Wiedergabe in normaler Weise (flüssig).

"Nur I-Frames" – Die Vorschau wird nur circa einmal pro Sekunde aktualisiert.

"Kein Video" – Es wird keine Vorschau angezeigt.

Tipps / Fehlersuche

Schwarzes Bild im Vorschauenfenster von Hauppauge Capture

1. Stellen Sie sicher, dass die Colossus 2 in Hauppauge Capture als Gerät erkannt wird. Bei "Gerät:" sollte "Colossus 2" zu sehen sein.
2. Überprüfen Sie, ob die Videoquelle (z.B. Ihre Spielkonsole) eingeschaltet und korrekt mit dem Videoeingang der Colossus 2 verbunden ist.
3. Stellen Sie sicher, dass der richtige Videoeingang im Capture Module ausgewählt ist. Wenn Sie zum Beispiel den Component-Video-Eingang verwenden, muss bei "Videoeingang:" "Component" eingestellt sein. Wenn Sie den HDMI-Eingang verwenden, muss hier "HDMI" eingestellt sein.
4. Bei Sony PS3 beachten Sie bitte, dass das HDMI-Signal mit HDCP verschlüsselt ist,

7

den werden. Ein vorhandenes Mikrofon wird bei "Mikrofoneingang:" angezeigt. Um es zu verwenden, wählen Sie es dort aus. Mit den Schiebereglern "Spiel:" und "Stimme:" kann der entsprechende Audiopegel angepasst werden.

Aufnahmen bearbeiten

Um Aufnahmen zu bearbeiten, wählen Sie die Registerkarte "Bearbeiten".



Hier werden die bereits vorgenommenen Aufnahmen aufgelistet. Markieren Sie die gewünschte Aufnahme in der Liste mit einem Mausklick und klicken Sie auf "Play". Das Video wird im Fenster rechts wiedergegeben. Mit dem Schieber unter dem Videofenster wählen Sie die gewünschte Position des Schnitts. Zur genauen Navigation verwendet Sie die Buttons und . Folgende Schnittfunktionen stehen zur Verfügung: Um den Teil vor bzw. nach der gewählten Position wegzuschneiden, klicken Sie auf bzw. . Um das Video in zwei Teile zu schneiden, klicken Sie auf (Teilen). Bei allen Schnitten bleibt die Original-Aufnahme bestehen. Das geschnittene Video wird jeweils in einer neuen Datei abgelegt.

YouTube Uploads

Mit der Registerkarte "YouTube" laden Sie Ihre Videos nach YouTube hoch.

Hinweis: Dies erfordert ein Benutzerkonto bei YouTube.

Wählen Sie das gewünschte Video in der Liste aus und klicken Sie auf "YouTube Upload".

Im Fenster "YouTube Upload" geben Sie Ihre YouTube-Kontoinformationen ein, sowie Titel, Schlüsselwörter, Beschreibung und wählen den Zugriffsmodus "Öffentlich" oder "Privat". Nach einem Klick auf OK wird das Video hochgeladen.

6

und weder aufgezeichnet noch durchgeschleift werden kann. Außerdem sollte **keine** Verbindung vom HDMI-Ausgang der PS3 zum HDMI-Eingang des TV-Gerätes bestehen.

5. Wenn das Vorschauenfenster weiterhin schwarz bleibt, könnte die Installation eines aktuellen Treibers für die Grafikkarte helfen.

Auf dem TV-Gerät ist kein Bild zu sehen, aber in Hauppauge Capture

1. Stellen Sie sicher, dass HDMI OUT von Colossus 2 mit dem HDMI-Eingang des TV-Gerätes verbunden ist.
2. Stellen Sie sicher, dass am TV-Gerät der richtige HDMI-Eingang ausgewählt ist (z.B. über die Fernbedienung).
3. Versuchen Sie die Video-Auflösung der Spielkonsole zu ändern. Einige TV-Geräte unterstützen nicht alle HD-Auflösungen.

PS3 anschließen

Bei der PS3 ist das HDMI-Signal grundsätzlich per HDCP verschlüsselt. Es kann nicht aufgezeichnet und nicht zum TV-Gerät durchgeschleift werden. Bei der Sony PS3 muss deshalb die Component-Video-Verbindung verwendet werden.

- Trennen Sie das HDMI-Kabel zwischen PS3 und dem TV-Gerät.
- Verbinden Sie ein Component-Video-Kabel für PS3 mit dem **AV MULTI OUT** Anschluss der PS3.
- Verbinden Sie das beiliegende A/V-Adapterkabel mit dem A/V-Eingang der Colossus 2.
- Verbinden Sie die fünf farbigen Cinch-Stecker am Component-Video-Kabel für PS3 entsprechend der Farben mit den fünf Cinch-Buchsen am A/V-Adapterkabel (rot, blau und grün für Video; rot und weiss für Audio).
- Um den Component-Video Ausgang bei der PS3 zu aktivieren, schalten Sie die PS3 aus. Drücken und halten Sie den Einschalter an der Vorderseite der PS3. Nachdem Sie den zweiten Signalton gehört haben, lassen Sie den Einschalter los.
- Gehen Sie im PS3-Menü zu "Einstellungen" / "Anzeige-Einstellungen" / "Videoausgabe-Einstellungen". Wählen Sie "Komponente/D-Terminal". Es wird empfohlen, alle Auflösungen bis einschließlich 720p zu markieren.

PS3: Die Videoqualität auf dem TV-Gerät ist schlecht

Wahrscheinlich haben Sie es versäumt, Component-Video und eine HD-Auflösung im Menü der PS3 einzustellen (siehe oben).

PS4: HDCP muss deaktiviert werden

Das HDMI-Signal der PS4 kann aufgezeichnet werden, allerdings muss dafür HDCP im Menü der PS4 deaktiviert werden.

Tonprobleme am TV-Gerät

Beachten Sie bitte: Wenn bei Ihrer Spielkonsole Dolby Digital Sound (AC3) aktiviert ist, muss Ihr TV-Gerät AC3 am HDMI-Eingang unterstützen, sonst ist entweder kein Ton oder nur ein Knattern zu hören. Nicht alle TV-Geräte unterstützen AC3-Sound am HDMI-Eingang.

Dateiformate für AC3-Aufnahme

Beachten Sie bitte: Nur das Dateiformat TS unterstützt die Aufnahme von AC3-Sound. Bei Auswahl von MP4 wird der Ton immer in AAC codiert.

Waste Electrical and Electronic Equipment (WEEE): Das Gerät darf nicht mit dem Siedlungsabfall (Hausmüll) entsorgt werden. Dieses Gerät ist entsprechend der europäischen Richtlinie 2002/96/EG über Elektro- und Elektronik-Altgeräte (Waste Electrical and Electronic Equipment - WEEE) gekennzeichnet. Die Richtlinie gibt den Rahmen für eine EU-weit gültige Rücknahme und Verwertung der Altgeräte vor. Für die Rückgabe Ihres Altgeräts nutzen Sie bitte die Ihnen zur Verfügung stehenden Rückgabe- und Sammelsysteme.
FCC Statement FCC ID: H90WINTV CE Statement: This equipment has been tested and complies with EN 55013, EN 55020 and IEC 801-3 part 3 standards.
CAUTION: Changes or modifications not expressly approved by the party responsible for compliance to the FCC Rules could void the user's authority to operate the equipment. Supplementary Television Broadcasting Receiving Apparatus - Appareils supplémentaires de réception de télévision, Canada. Nordic note: Ma kun tilkoples kabel-TV nett via galvanisk isolator.

8