

WinTV-soloHD WinTV-dualHD

Guida di installazione Rapida

Hauppauge Italia

Supporto Tecnico: (+39)0290470114
Email: italyinfo@hauppauge.it

www.hauppauge.it

Hauppauge Computer Works, Ltd

Crown House, Home Gardens, Dartford,
Kent DA1 1DZ,
United Kingdom
Tel: (+44) 203 405 1717
Support: www.hauppauge.co.uk/contact

www.hauppauge.co.uk

1. Contenuto della confezione

A WinTV-soloHD o WinTV-dualHD Stick



B Cavo prolunga USB



C Antenna DVB-T portatile (solo in alcuni modelli)



D Telecomando con una batteria di tipo CR2025 (solo in alcuni modelli)



E Documento per il Download WinTV v8 con codice di attiva- zione*



Per l'esatto contenuto fare riferimento alle descrizioni presente sulla confezione.

*Si prega di conservare in un luogo sicuro il codice di attivazione, per installazioni future.

1

2. Installazione della stick WinTV

1. Accendere il PC o Notebook ed attendere che Windows sia completamente caricato.
2. Collegare la WinTV Stick in una porta USB 2.0 o USB 3.0 utilizzando il cavo prolunga USB incluso. Questo riduce l'ingombro alla porta USB, e la porta USB vicina può essere utilizzata.

Note: Per una questione di alimentazione e di banda di funzionamento sconsigliamo il collegamento della WinTV ad un hub USB esterno.

3. Collegare il segnale TV

TV Digitale via Cavo

Tramite l'Ingresso del cavo TV, WinTV-soloHD / dualHD può ricevere i programmi TV digitali ed i programmi Radio (DVB-C).

Collegate la vostra uscita TV della presa TV via Cavo all'ingresso TV della WinTV-soloHD / dualHD Stick, utilizzando un cavo di alta qualità (non incluso).

TV Digitale Terrestre

WinTV-soloHD / dualHD possono ricevere dall'antenna il sistema digitale terrestre DVB-T/DVB-T2.

Collegate l'antenna portatile o una antenna amplificata centralizzata da tetto o un'antenna amplificata da interni (non inclusa).

Per ricevere la TV digitale terrestre, assicuratevi che sia presente nella vostra zona di utilizzo visitando i siti web dedicati alle informazioni sulla copertura del segnale TV Digitale Terrestre:

Italia: www.dgtvi.it
France: www.matnt.tdf.fr

Switzerland: www.broadcast.ch
Germany: www.dvb-t2hd.de

2

4. Installare i driver e l'applicazione Software

NOTE:

- Questo passo richiede che la WinTV stick sia collegata alla porta USB del vostro PC.
- Prima dell'installazione si prega di disabilitare l'Antivirus.
- E necessaria una connessione Internet attiva per l'attivazione del software.

Apri il tuo web browser ed inserisci il link di download dal documento per download WinTV v8 incluso nella confezione, nella barra indirizzi.

Oppure, visita

www.hauppauge.it,

clicca su "SUPPORTO", quindi "WinTV v8".

Scarica il file Setup di WinTV v8 nel tuo computer.

Avviate il file scaricato, per esempio wintv8setup_34180.exe (il numero di versione potrebbe cambiare successivamente).

Selezionate la vostra lingua quindi cliccare "Avanti". Seguite le istruzioni a video.

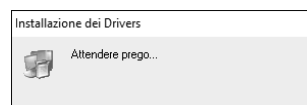
Per prima cosa verranno installati i driver per WinTV.

Quando vi verrà richiesto inserire il serial number, inserite il codice di attivazione presente sul documento di Download WinTV v8 incluso nella confezione del prodotto.

Quindi l'applicazione WinTV verrà installata.

Si consiglia di lasciare le destinazioni di default per il salvataggio del programma e dei suoi dati.

Terminata l'installazione troverete l'icona 'WinTV 8' sul vostro desktop ed una cartella 'Hauppauge WinTV' nel menu start di Windows.



3

5. Avviare l'Applicazione WinTV e fare la scansione dei canali



Per avviare l'applicazione WinTV v8 cliccare due volte sull'icona WinTV 8 sul vostro desktop. Al

primo avvio dell'applicazione apparirà una procedura guidata.

Mettete la "spunta" sulla tipologia di segnale TV collegato alla vostra scheda WinTV.

- TV Digitale Terrestre

Se avete collegato l'antenna per la TV digitale terrestre selezionate "Digitale DVB-T/T2".

- TV via Cavo

Se avete collegato il sistema di ricezione per la TV via cavo selezionate "Digital DVB-C".

Cliccate "Successivo".

Selezionate la vostra nazione e regione. Se la vostra regione non è presente nella lista, lasciate quella di default.

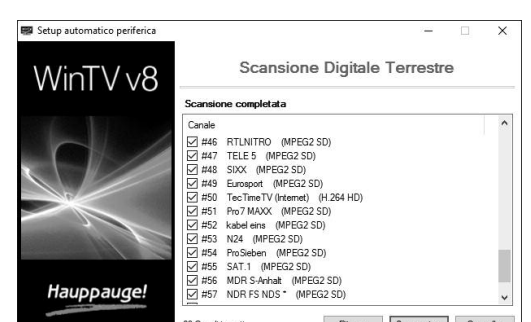
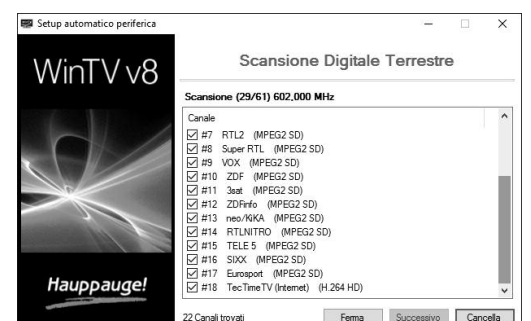
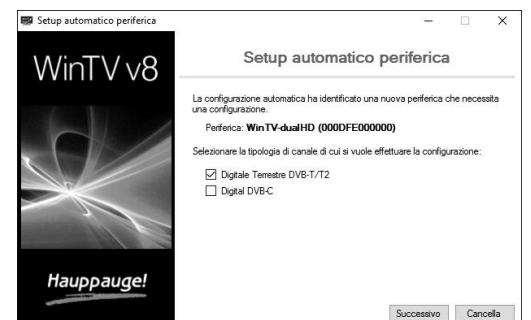
Cliccare "Successivo" per avviare il processo di ricerca canali.

I canali trovati verranno visualizzati nella lista canali durante la ricerca.

Una volta terminate la ricerca cliccate su "Successivo" per terminare.

Come riavviare la scansione dei canali TV?

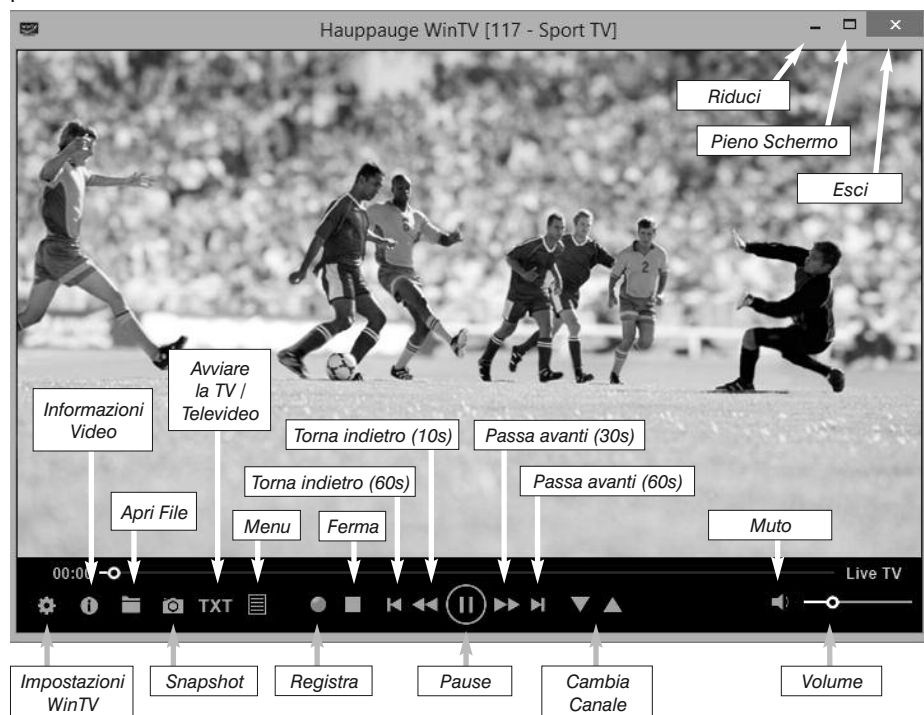
In WinTV premete il tasto a forma di ingranaggio presente in basso a sinistra della finestra WinTV, andate nelle impostazioni WinTV, quindi selezionate la sezione chiamata "Periferiche", selezionate la vostra periferica quindi premete il tasto "Configura" e seguite le istruzioni.



4

6. Utilizzare WinTV v8

WinTV v8 include TV in diretta, la registrazione e messa in pausa della diretta TV, programmazione delle registrazioni e riproduzione dei video registrati in finestra o a pieno schermo.



Avviare la TV in Diretta

Per avviare la TV in diretta, cliccare sull'icona TV:

Come cambiare canale

- Cliccare sul tasto freccia e .
- Inserire il numero del canale utilizzando la tastiera o il telecomando.
- Utilizzando la tastiera, inserire la lettera iniziale del nome del canale.
- Cliccare sul tasto Menu e selezionare trova canali dal menu (immagine a destra).



Registrare la TV

- Per registrare la TV, cliccare sul tasto Registra. Verrà generato automaticamente un file ed il video verrà registrato nel vostro hard disk.
- Quando volete terminare la registrazione cliccate sul tasto, Registra.

Localizzazione delle registrazioni

Di default le registrazioni video sono memorizzate in C:\Users\Public\Videos. Questa posizione può essere variata nella sezione di impostazioni WinTV, sotto la sezione Cattura.

5

Comandi WinTV tramite Tastiera

Canale successivo = Più (+)	Torna indietro = Ctrl + R
Canale precedente = Meno (-)	Diretta (ora) = Ctrl + C
Aumenta Volume = Page up	Passa avanti = Ctrl + F
Diminuire Volume = Page down	Pieno schermo = Ctrl + W
Mostra lista canali = Ctrl + L	Sottotitoli on / off = Ctrl + S
Muto = Ctrl + M	Impostazioni WinTV = Ctrl + I
Visualizza info = Ctrl + O	Avvia TV = Alt + T
Dettagli trasmissione = Ctrl + D	Ultimo canale = Alt + P
Televideo = Ctrl + T	Avvia Registrazione = Alt + R
Pausa Video = Ctrl + Q	Ferma = Alt + S
Riproduci = Ctrl + P	Apri File = Alt + F
Scatta uno Snapshot = Barra spazio	Cambia aspetto video = Ctrl + A
Esci da schermo pieno = Esc	

7. Function Dual Tuner per WinTV-dualHD

Come utilizzare la funzione dual tuner con la WinTV-dualHD?

1. Registrare 2 programmi TV contemporaneamente

Potete programmare la registrazione di 2 programmi TV tramite la Guida TV o manualmente.

2. Guardare un programma e registrarne un altro

Potete guardare un programma in diretta con WinTV v8 e continuarlo a guardare e contemporaneamente registrare un programma programmato con il secondo sintonizzatore disponibile.

3. Guardare 2 programmi TV contemporaneamente

Con l'applicazione WinTV v8 è possibile guardare 2 programmi TV in diretta allo stesso momento in due finestre separate. Per fare questo avviate normalmente la prima finestra di WinTV con il comando usuale cliccando due volte sull'icona WinTV8, la seconda finestra potete lanciarla utilizzando il collegamento WinTV in "Apri una nuova finestra WinTV" nel menu start, "Hauppauge WinTV" / "Opzioni Avanzate" (Windows 7) o nella cartella "Opzioni Avanzate" sul vostro desktop (Windows 8 / 10).

8. Utilizzo del Telecomando

Il software di gestione del telecomando IR viene automaticamente avviato all'avvio di Windows (vedrete una piccola icona nera nella barra impostazioni di Windows). Premere il tasto rosso del telecomando per avviare l'applicazione WinTV.

Consigli su come utilizzare il Telecomando

- Il sensore IR è integrato nelle periferiche WinTV-soloHD / dualHD stick, localizzato sul lato. Quindi quando utilizzate il Telecomando puntatelo verso la WinTV stick.

- Nel caso la WinTV stick non fosse collegata alla porta USB durante l'avvio di Windows, il software IR potrebbe non veni caricato ed il Telecomando potrebbe non funzionare. Per farlo funzionare dopo aver collegato la WinTV stick, avviate il collegamento "Restart IR" presente nel menu di Start o in Windows 8.1 nella cartella "Opzioni Avanzate" sul vostro Desktop.



7

Riproduzione dei file registrati

Per riprodurre i file registrati in WinTV, cliccate sul tasto cartella e selezionate il file da riprodurre, o cliccare il tasto menu e selezionare "Registrazioni" dal menu.

Guida TV

Molti canali TV Digitali trasmettono una guida elettronica dei programmi con le informazioni sui programmi TV (EPG). Queste informazioni sono collezionate e visualizzate nella finestra Guida TV. Cliccando con il mouse sul titolo di un programma vedrete i dettagli del programma.

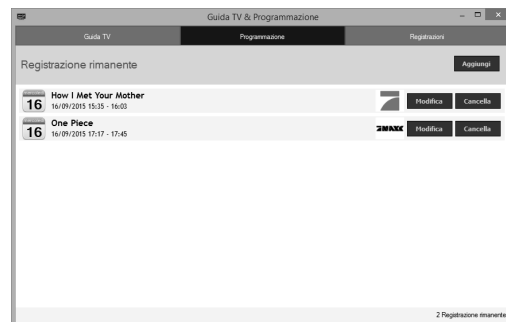
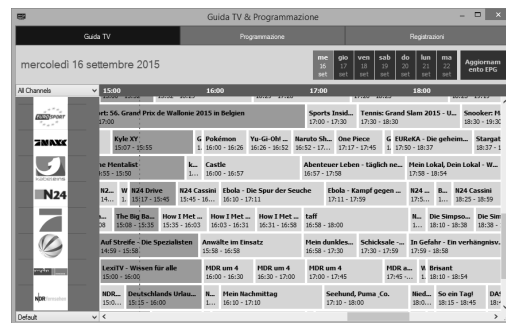
Per registrare un programma tramite la guida TV premete sul tasto Registra nei dettagli del programma, questo verrà aggiunto nella programmazione delle registrazioni di WinTV. Per ripetere la scansione di tutte le frequenze per la Guida TV premere sul tasto "Aggiorna EPG".

Programmazione manuale delle registrazioni

Cliccare sul tasto menu e selezionare "Programmazione". La "Programmazione" permette di programmare la registrazione di un programma TV ad una certa ora di una certa data sul canale TV specificato. La lista della programmazioni delle registrazioni sono aggiunte tramite la guida TV oppure inserite manualmente. Da qui potrete anche modificare e cancellare le programmazioni esistenti.

Per programmare una registrazione, cliccate sul tasto **Aggiungi**. Dovete scegliere il canale, la data, l'orario di inizio della registrazione e la durata della stessa, quindi confermare la programmazione cliccando sul tasto **Registra**.

Note: Per la corretta funzionalità della programmazione l'applicazione WinTV non deve essere accesa, ma il PC deve stare necessariamente acceso, in standby o in stato di ibernazione. Tutte le registrazioni programmate sono eseguite in background, tramite il task "WinTVRec.exe". Se la registrazione programmata partirà quando avrete WinTV acceso, WinTV visualizzerà il canale che state registrando.



6

- L'applicazione WinTV risponde ai comandi del telecomando solamente se la finestra TV è attiva.

Tasti principali del Telecomando

Go :	Avvia WinTV	Mute :	Muta il volume audio
TV :	Avvia la TV	Text :	Mostra il televideo
Power :	Chiudi WinTV	CH :	Cambia il canale
OK :	Conferma la selezione	VOL :	Cambia il volume audio
Prev :	Seleziona il canale precedente	CC :	Attiva o spegne la visualizzazione dei sottotitoli

9. Ulteriori Informazioni

Controllare i Driver della periferica

Per controllare che i driver della periferica siano installati correttamente: Nel **Pannello di Controllo** cliccare su **Sistema** e **Gestione Periferiche**. Nella categoria "Controller Audio Video Giochi" vedrete 2 voci indicative "Hauppauge WinTV-soloHD DVB" o "Hauppauge WinTV-dualHD DVB" senza punti esclamativi.

Ricezione della TV Digitale Terrestre (DVB-T) in Italia

Controllare la ricezione del segnale Digitale Terrestre (DVB-T) nella vostra zona consultando il sito:

www.dgtvi.it

Per una ricezione ottimale della TV Digitale Terrestre (DVB-T) raccomandiamo l'utilizzo di una antenna centralizzata da tetto, in mancanza di essa un'antenna amplificata da interni per la ricezione del Digitale Terrestre.

Problemi di visualizzazione

Se riscontrate problemi di visualizzazione dell'immagine TV ci sono delle possibilità di modificare le impostazioni video renderer. Cliccare sul tasto "impostazioni" di WinTV quindi selezionate il Tab "Generale", qui selezionare i differenti video renderer (Es. VMR9). Per gli attuali sistemi PC raccomandiamo il Video Renderer EVR o VMR9, ma non Overlay. Per far sì che i cambiamenti effettuati abbiano effetto è necessario riavviare l'applicazione WinTV.

Aggiornamenti software e FAQ

Nella sezione di supporto del sito Web di Hauppauge è possibile trovare sempre le ultime versioni di driver e software per la vostra periferica WinTV e le domande più frequenti riguardante il funzionamento dei prodotti Hauppauge: www.hauppauge.it

Apparecchiatura Elettronica e Sprechi Elettrici (WEEE): Questa periferica non può essere gettata nei comuni rifiuti della famiglia. Questo dispositivo è etichettato in accordo con le normative Europee 002/96/EG, che interessano le apparecchiature elettroniche (consumo elettrico e apparecchiature elettroniche - WEEE). La guida di riferimento determina la struttura per il ritorno ed il riciclaggio degli apparecchi usati, come indicato dall'UE. Per restituire il vostro dispositivo usato, utilizzate i sistemi di riciclaggio per questo tipo di sistemi a voi disponibili.

CE Statement: Questa apparecchiatura è stata testata e conforme alle norme EN 55013, EN 55020 e IEC 801-3 parte 3. Il pieno la dichiarazione CE può essere trovata qui: www.hauppauge.de/compliance

Nordic Note: Makun tilkoples kabel-TV nett via galvanisk isolator.

FCC ID: H90WINTV

CAUTION: Le modifiche o le modifiche non espressamente approvate dalla parte responsabile della conformità alle norme FCC potrebbero essere nulle l'autorità dell'utente di utilizzare l'apparecchiatura.

Canada: Supplementary Television Broadcasting Receiving Apparatus - Appareils supplémentaires de réception de télévision.

8